

NOTE

簡単早わかりガイド

本書は、運転操作や装備の基本的な操作を抜粋して説明しています。
詳しい取り扱いについては、別冊の取扱説明書をお読みください。

取り扱い方法をパソコンやスマートフォンでもご覧いただけます。

右の QR コードを読み取るか、URL を直接入力すると
ビジュアル版の取扱説明書が閲覧できます。

ガソリンエンジン車

[http://www.nissan.co.jp/OPTIONAL-PARTS/
NAVIOM/NOTE_SPECIAL/GAS/1612/index.html](http://www.nissan.co.jp/OPTIONAL-PARTS/NAVIOM/NOTE_SPECIAL/GAS/1612/index.html)

e-POWER システム車

[http://www.nissan.co.jp/OPTIONAL-PARTS/
NAVIOM/NOTE_SPECIAL/E-POWER/1611/index.html](http://www.nissan.co.jp/OPTIONAL-PARTS/NAVIOM/NOTE_SPECIAL/E-POWER/1611/index.html)

サイトの閲覧には別途、通信料が発生します。

パケット定額サービスなどの料金制度に加入されていない場合、パケット通信料が高額となる場合がありますので
予めご注意ください。

ガソリンエンジン車



e-POWER システム車



本書掲載のマーク

	記載された内容に関連した項目の参照先を示しています。
	スイッチやレバーなどの操作方向を示しています。
	知っていると便利な情報を記載しています。
	e-POWER システム車用の記載であることを示しています。
	ガソリンエンジン車用の記載であることを示しています。
	グレード、オプションなどにより、装着の有無が異なることを示しています。

※ 車両の仕様変更により、本書の内容が実車と一致しない場合がありますのであらかじめご了承ください。

運転しよう

ドアの施錠・解錠のしかた	3
ハンドルのロック・解除のしかた (ガソリンエンジン車) ...	4
エンジンの始動・停止 (ガソリンエンジン車).....	5
e-POWER システムの始動・停止 (e-POWER システム車)	6

電源ポジションの切り替え★	8
インテリジェントキーの電池が切れたとき★	9
車両接近通報装置（e-POWER システム車）	10
パワーメーター（e-POWER システム車）	10
ドアミラーを調節する	11
スマート・ルームミラー（インテリジェント アラウンドビューモニター表示機能付） の使いかた★	12
ライトスイッチの使いかた	14
ワイパー／ウォッシャーの使いかた	16
セレクトレバー（e-POWER システム車）	17
車両情報ディスプレイ	19
時計	22
給油口の開けかた	24

エアコン、ヒーターを使ってみよう

オートエアコン★	25
マニュアルエアコン★、マニュアルヒーター★	26

便利機能を使いこなそう

インテリジェントアラウンドビューモニター （移動物検知機能付）★	27
アイドリングストップ★（ガソリンエンジン車）	29
ECO モード★（ガソリンエンジン車）	30
e-POWER Drive（e-POWER システム車）	31
後席シートベルト	33

走行支援機能について

インテリジェントエマージェンシーブレーキ★	35
踏み間違い衝突防止アシスト★	37
LDW（車線逸脱警報）★	38

付録	39
----	----

ドアの施錠・解錠のしかた

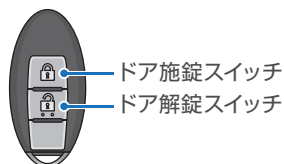
e-POWER車
ガソリン車

キーでの施錠・解錠

離れたところ（周囲約 1m）から全ドアの施錠・解錠ができます。

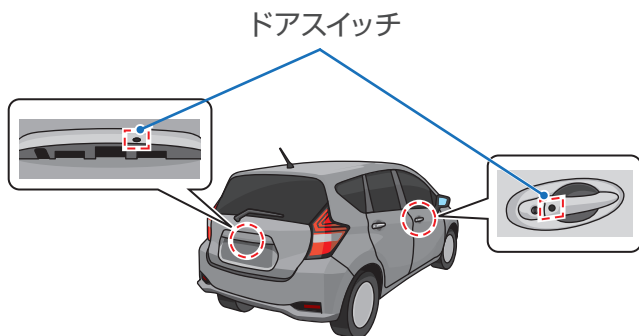
リモートコントロール
エントリーシステム付車

インテリジェントキー付車



ドアスイッチでの施錠・解錠★

インテリジェントキーを身につけていれば、ドアスイッチを押すだけで全ドアの施錠や解錠ができます。



- インテリジェントキーに内蔵されているメカニカルキーでも施錠・解錠ができます。

ハンドルのロック・解除のしかた

ガソリン車

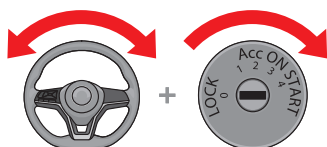
ハンドルをロックすることができます。
ハンドルがロックされているときは、キーが回せなかったり、電源ポジションが切り替わらない場合があります。

キーが回らないとき (リモートコントロールエントリーシステム付車)

- ハンドルを左右に回しながらキーを回します。



- ロックが解除できないときは、繰り返し行ってください。

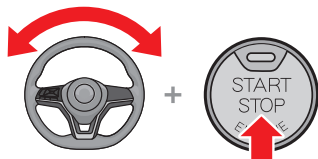


電源ポジションが切り替わらないとき (インテリジェントキー付車)

- ハンドルを左右に回しながらエンジンスイッチを押します。



- ロックが解除できないときは、繰り返し行ってください。



ロックのしかた (リモートコントロールエントリーシステム付車)

1

キースイッチを LOCK 位置にします。

2

キーを抜きます。

3

ロックするまでハンドルを回します。

ロックのしかた (インテリジェントキー付車)

1

エンジンスイッチを押し、電源ポジションを OFF にします。

2

いずれかのドアを開けるか、または閉めます。

3

ロックするまでハンドルを回します。

エンジンの始動・停止

ガソリン車

エンジンを始動する

1

パーキングブレーキがかかっていることと、セレクトレバーが **P**（オートマチック車）またはシフトレバーが **N**（マニュアル車）になっていることを確認してください。

2

ブレーキペダルおよびクラッチペダル（マニュアル車）を踏みます。

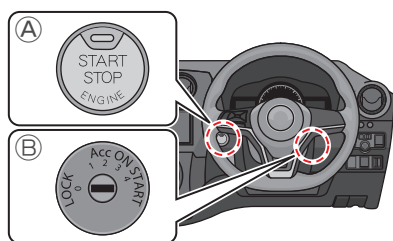
3

①インテリジェントキー付車

エンジンスイッチを押すと、エンジンがかかります。

②リモートコントロールエントリーシステム付車

キーを **START** 位置まで回すと、エンジンがかかります。



エンジンを停止する

1

ブレーキペダルおよびクラッチペダル（マニュアル車）を踏みながら、パーキングブレーキをかけて、セレクトレバーを **P**（オートマチック車）またはシフトレバーを **N**（マニュアル車）にします。

2

①インテリジェントキー付車

エンジンスイッチを押すと、エンジンが停止します。

②リモートコントロールエントリーシステム付車

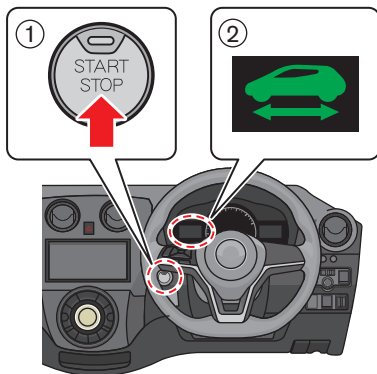
キーを左側に回すと、エンジンが停止します。

e-POWER システムの始動・停止

e-POWER車

e-POWER システムを始動する

- 1 パーキングブレーキがかかっていることを確認してください。
- 2 ブレーキペダルを踏みます。
- 3 パワースイッチ①を押します。
- 4 メーター内の走行可能表示灯②が点灯し、e-POWER システムが始動します。



- 💡 シフトポジションを **P** に切り替えずにパワースイッチを OFF にすると、自動的にシフトポジションが **P** に切り替わります。(オート P 機能)

e-POWER システムを停止する

- 1 ブレーキペダルを踏みながら、パーキングブレーキをかけて、セレクトレバー上部のⓅスイッチを押し、シフトポジションを **P** に切り替えます。
- 2 パワースイッチを押すと、e-POWER システムが停止します。

→ セレクトレバー: P.17

エンジンが作動するとき

e-POWER システムでは下記のようなときにエンジンが作動する場合があります。

- リチウムイオンバッテリーの残量が少ないとき（発電のため）
- アクセルペダルを強く踏み込んだとき（発電のため）
- ブレーキペダルを踏み込んだとき（ブレーキブースター用負圧生成のため）
- 長い下り坂を走行しているとき（減速度を生成するため）
- 暖房を ON にしたとき（熱源となるエンジン水温を上げるため）
- エンジンが冷えているとき（暖機のため）
- e-POWER システムが始動している状態でボンネットを開けたとき（整備時の事故を防止するため）

電源ポジションの切り替え★

e-POWER車

ガソリン車

インテリジェントキーを携帯しているとき、ブレーキペダル（オートマチック車）またはクラッチペダル（マニュアル車）を踏まずにエンジンスイッチ/パワースイッチを押すと電源ポジションが切り替わります。

1

パーキングブレーキがかかっていることと、セレクタレバーが **P**（オートマチック車）またはシフトレバーが **N**（マニュアル車）になっていること（ガソリンエンジン車）を確認します。



2

ブレーキペダル（オートマチック車）またはクラッチペダル（マニュアル車）を踏まずにエンジンスイッチ/パワースイッチを押します。

押すたびに以下のように切り替わります。



※ 電源ポジションが OFF のとき、いずれかのドアを開ける、または閉めるとハンドルをロックできます。（ガソリンエンジン車）

インテリジェントキーの電池が切れたとき*

e-POWER車

ガソリン車

インテリジェントキーの電池が切れたときは、以下の手順でエンジン/e-POWERシステムを始動してください。

エンジン/e-POWERシステムの始動

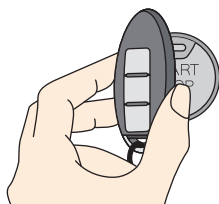
1

パーキングブレーキがかかっていることと、セレクトレバーが **P** (オートマチック車) またはシフトレバーが N (マニュアル車) になっていること (ガソリンエンジン車) を確認してください。

2

ブレーキペダルを踏みながら、インテリジェントキーの裏面をエンジンスイッチ/パワースイッチに接触させます。

(ブザーが“ピピッ”と鳴ります。)



3

ブザーが鳴ってから 10 秒以内に、ブレーキペダルおよびクラッチペダル (マニュアル車) を踏んだままエンジンスイッチ/パワースイッチを押します。



- ブレーキペダル (オートマチック車) またはクラッチペダル (マニュアル車) から足を離してエンジンスイッチ/パワースイッチを押すと、電源ポジションが切り替わります。
- エンジン/e-POWERシステムを停止するときは、セレクトレバー/シフトポジションを **P** (オートマチック車) またはシフトレバーを N (マニュアル車) にしてからエンジンスイッチ/パワースイッチを押してください。

車両接近通報装置

e-POWER車

車両接近通報装置は、低速走行中に車両が接近していることを音で歩行者に知らせるシステムです。



次の場合に作動します。

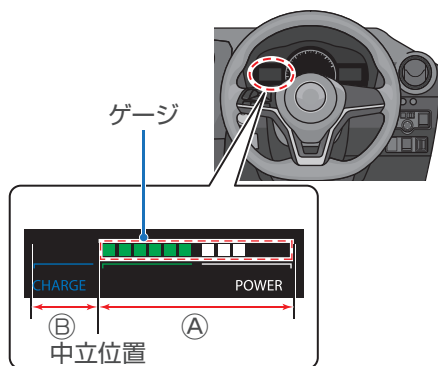
- 発進時、車速が 30km/h 以内のとき
- 減速時、車速が 25km/h 以下になったとき
- シフトポジションが **R** のとき

パワーメーター

e-POWER車

走行中の出力と回生力（電力の回収量）を表示します。

- 一定の速度で走行しているときや加速しているときは、ゲージが中立位置より右側④に表示されます。
- 急加速など、より多くの電力を消費しているときほど、ゲージが右側④に増えていきます。
- 電力を回収しているときは、ゲージが中立位置から左側③に増えます。ゲージが左側③に多くなるほど、多くの電力を回収していることを表します。



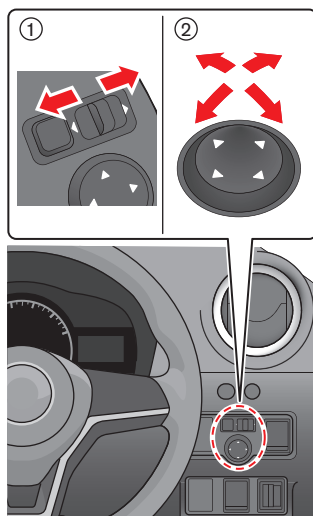
ドアミラーを調節する

e-POWER車
ガソリン車

角度調節のしかた

1 左右切り替えスイッチ ① を調節する側に動かします。

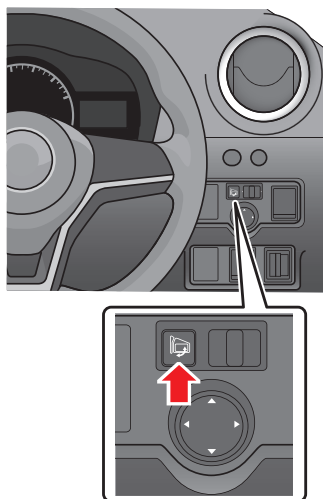
2 角度調節スイッチ ② を上下・左右に押して、後方が十分確認できる位置に調節します。



格納のしかた★

スイッチを押します。

スイッチ位置	作動
	閉
	開

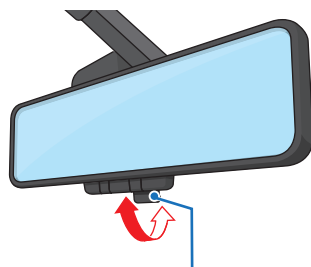


スマート・ルームミラー (インテリジェントアラウンドビューモニター 表示機能付) の使いかた★

スマート・ルームミラーモードに切り替えると、車両後方にあるカメラで映し出された映像(モニター表示)に切り替わります。

スマート・ルームミラーを使う

- 走行前にルームミラーモード(鏡面)の状態、ミラー本体の角度を調節してから使用します。
- スマート・ルームミラーモード(モニター表示)にするときは、電源ポジション/パワースイッチをONにし、ON・OFF切り替えレバーを手前に倒します。
- ルームミラーモード(鏡面)にするときは、ON・OFF切り替えレバーを前方へ倒します。



ON・OFF 切り替えレバー

- 💡 周囲の明るさにより見づらかったり、眩しく感じたときはスマート・ルームミラーモード(モニター表示)をOFFにし、ルームミラーモード(鏡面)で使用してください。
- スマート・ルームミラーモード(モニター表示)のときは、インテリジェントアラウンドビューモニターを表示することができます。

➔ インテリジェントアラウンドビューモニター(移動物検知機能付) : P.27

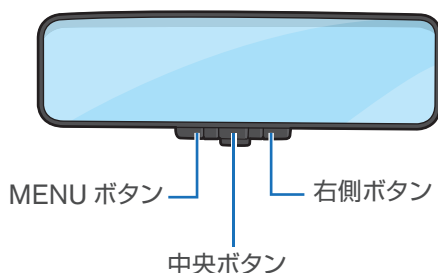
画質調節のしかた

スマート・ルームミラーモード（モニター表示）のときに、MENU ボタンを押すと、各種調節ができます。

MENU ボタンを押して項目を切り替え、中央ボタン、右側ボタンで調節します。

以下の順で項目が切り替わります。

- BRIGHTNESS
（明るさ）
- DOWN/UP（上下）
- LEFT/RIGHT（左右）
- ROTATION（回転）
- INDICATION（モニター
文字表示、非表示の切
り替え）
- CAMERA WINDOW
（インテリジェントアラウ
ンドビューモニター画面
位置の切り替え）



ライトスイッチの使いかた

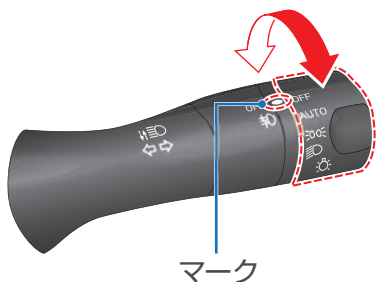
e-POWER車
ガンリン車

ライトの点灯・消灯

スイッチを回してスイッチ位置をマークに合わせます。

スイッチ位置	点灯する灯火
OFF	全ライトが消灯
AUTO*	自動点灯、消灯
	車幅灯、尾灯、番号灯が点灯
	ヘッドランプ(前照灯)、車幅灯、尾灯、番号灯が点灯

スイッチを AUTO *に合わせると、車外の明るさに応じて自動的にライトが点灯・消灯します。

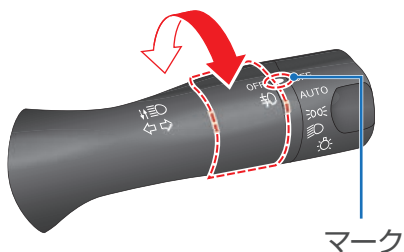


フォグランプの点灯・消灯★

スイッチを回してスイッチ位置をマークに合わせます。

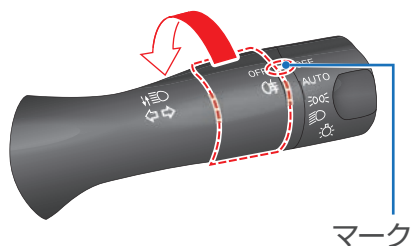
スイッチ位置	点灯する灯火
OFF	フォグランプ(前部霧灯)が消灯
	フォグランプ(前部霧灯)が点灯

フォグランプは、ヘッドランプまたは車幅灯が点灯しているときに使えます。



リヤフォグランプの点灯・消灯*

- 〇~~キ~~ をマークに合わせるようにスイッチを回します。
(スイッチから手を離すと自動的に OFF の位置に戻ります。)
- 消灯するときには、もう一度スイッチを回します。
- リヤフォグランプは、ヘッドランプが点灯しているときに使えます。

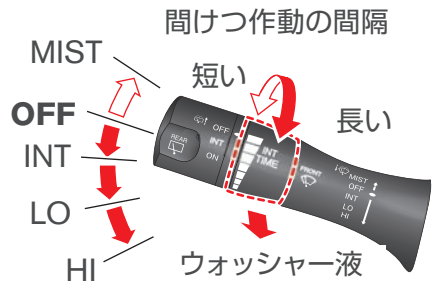


ワイパー／ウォッシャーの使いかた

e-POWER車
ガンソリン車

フロントワイパー

スイッチ位置	作動
MIST	1回作動
OFF	停止
INT	間けつ作動 (スイッチを回して作動間 隔の長い、短いを調節)
LO	低速連続作動
HI	高速連続作動

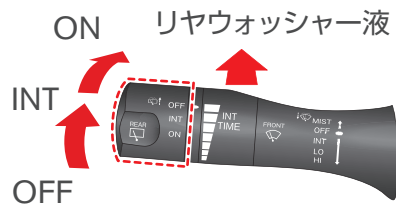


スイッチを手前に引くとフロントウォッシャー液が噴射し、ワイパーが数回作動します。

- 💡・INT (間けつ作動) のときは、自動で作動間隔が短くなる車速感知式を設定しています。(車速が速くなると、フロントガラスに付着する雨の量が多くなるため)

リヤワイパー★

スイッチ位置	作動
OFF	停止
INT	間けつ作動 (調節機能なし)
ON	連続作動

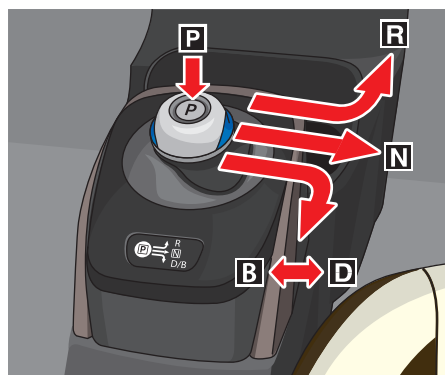


スイッチを車両前方に押すとリヤウォッシャー液が噴射し、ワイパーが数回作動します。

セレクトレバー

e-POWER車

セレクトレバーの使いかた



P	セレクトレバー上部のⓅスイッチを押します。
R	ブレーキペダルを踏みながら、セレクトレバーをゲートに沿って車両前方へスライドさせます。
N	ブレーキペダルを踏みながら、右にスライドさせ、しばらく保持します。
D	ブレーキペダルを踏みながら、セレクトレバーをゲートに沿って右手前にスライドさせます。
B	D のときに右手前にスライドすると B に切り替わります。もう一度スライドすると D に戻ります。 (NORMALモードのみ)



- ・SモードやECOモードのときはシフトポジションを**B**に切り替えることはできません。

→ e-POWER Drive: P.31

各シフトポジションの働き

シフト ポジション	役割
P	駐車および e-POWER システムを始動するときの位置
R	後退するときの位置
N	動力が伝わらない状態の位置
D	通常走行するときの位置
B	下り坂などで、強い回生ブレーキが必要なときの位置

車両情報ディスプレイ

e-POWER車
ガソリン車

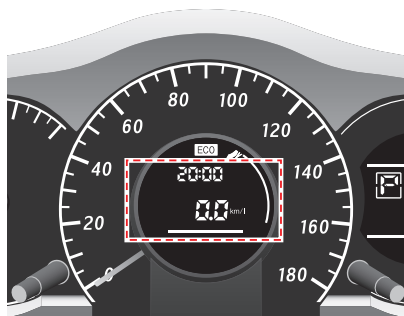
ディスプレイの表示項目

次の項目を表示します。

<ガソリンエンジン車>

タイプA

- トリップコンピューター
 - ・瞬間燃費
 - ・平均燃費
 - ・航続可能距離
 - ・平均車速
 - ・走行時間
- 時計



タイプB

- オドメーター／ツイントリップメーター
- トリップコンピューター
 - ・瞬間燃費
 - ・平均燃費
 - ・航続可能距離
 - ・外気温*
- 時計



<e-POWER システム車>

- トリップコンピューター
 - ・トリップ燃費
 - ・平均燃費
 - ・航続可能距離
 - ・平均車速
 - ・走行時間
 - ・外気温
- 時計



・グレード、オプションなどにより表示項目は異なります。

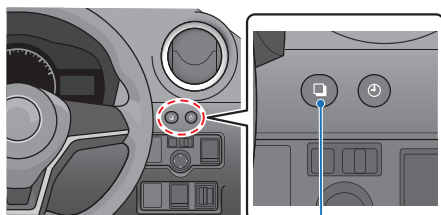
ディスプレイの切り替えかた

④ スイッチを押すごとに、次の順で各モードに切り替わります。

<ガソリンエンジン車>

タイプA

瞬間燃費→平均燃費→航
続可能距離→平均車速→
走行時間→瞬間燃費



④ スイッチ

タイプB

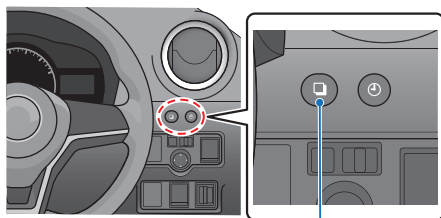
オドメーター→トリップ
A→トリップB→瞬間燃
費→平均燃費→航続可能
距離→外気温★→時計調整
モード→オドメーター



④ スイッチ

<e-POWER システム車>

トリップ燃費→平均燃費→
航続可能距離→平均車速
→走行時間→外気温→ト
リップ燃費



④ スイッチ










・グレード、オプションなどにより表示項目は異なります。

エネルギーフローメーター

e-POWER車

メーター内の右側ディスプレイにエンジン、リチウムイオンバッテリーおよびタイヤ間のエネルギーの流れを表示します。

ディスプレイ表示	状態
	<p>リチウムイオンバッテリーに蓄えられたエネルギーを使って走行している状態</p>
	<p>回生ブレーキを使って、リチウムイオンバッテリーを充電している状態</p>
	<p>エンジンと回生ブレーキ、両方のエネルギーで充電している状態</p>
	<ul style="list-style-type: none"> ・ エンジンで発電したエネルギーで、走行と充電の両方を行っている状態 ・ エンジンで発電したエネルギーとリチウムイオンバッテリーに蓄えられたエネルギー、両方を使って走行している状態 ・ エンジンで発電したエネルギーを使って走行している状態
	<p>エンジンで発電したエネルギーで、リチウムイオンバッテリーを充電している状態</p>
	<p>エネルギーの流れがない状態</p>
<p>多い</p>  <p>少ない</p> 	<p>リチウムイオンバッテリーのエネルギー残量表示</p>

時計

e-POWER車

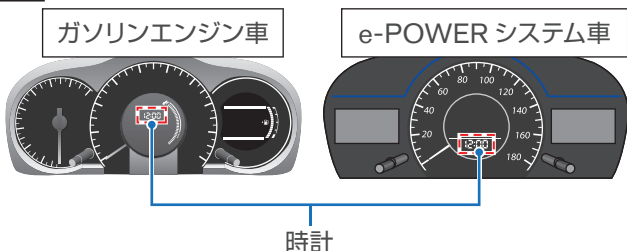
ガソリン車

時計は、メーター内にあります。

キースイッチ（電源ポジション/パワースイッチ）が ON のときに表示されます。

調整のしかた

タイプA

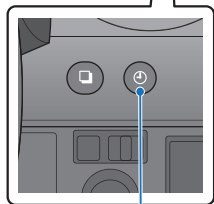
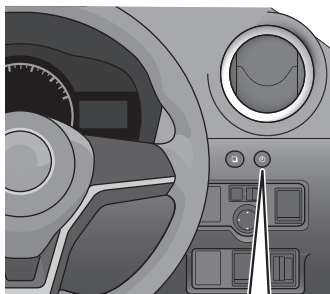


1 スイッチを約2秒間押すと、「時」の表示が点滅し、調整モードになります。

2 点滅している間にスイッチを押し、「時」を調整します。調整後、約3秒経過すると「分」の表示が点滅し、「分」調整モードになります。

3 点滅している間にスイッチを押し、「分」を調整します。調整後、約3秒経過すると「時」と「分」の間の“:”が点滅します。

4 スイッチを押すと、“:”が点滅から点灯に切り替わり、時刻が設定されます。

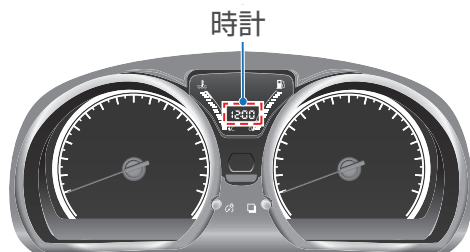


スイッチ



・スイッチを短押しすると、24/12 時間表示を切り替えることができます。

タイプ B



1

スイッチを数回押し、時計を点滅表示にします。

2

スイッチを約2秒間押し、
「時」の表示が点滅し、調整モードになります。

3

点滅している間にスイッチを押し、「時」を調整します。
調整後、約3秒経過すると「分」の表示が点滅し、「分」調整モードになります。

4

点滅している間にスイッチを押し、「分」を調整します。
調整後、約3秒経過すると「時」と「分」の間の「:」が点滅します。

5

スイッチを押すと時計が点滅し、時刻が設定されます。
もう一度スイッチを押すと、時計の表示が点滅から点灯に切り替わります。

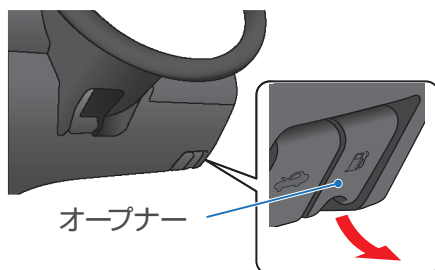


給油口の開けかた

e-POWER車
ガソリン車

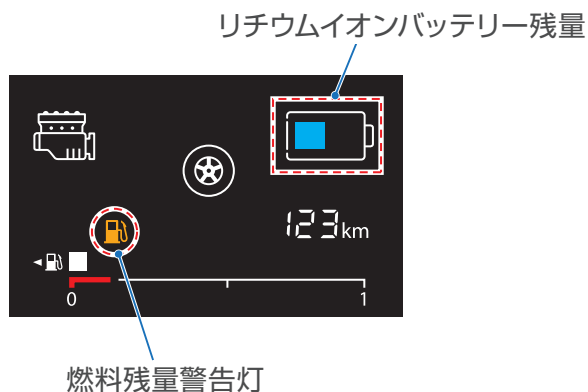
給油口は助手席側の車両後方にあります。

運転席右下にあるオープナーを引きリッドを開けます。



- 給油口のオープナーは、レバー先端の中央にくぼみがあります。

リチウムイオンバッテリーの残量に関わらず、燃料残量警告灯が点灯したときは、すみやかに指定の燃料を補給してください。(e-POWERシステム車)

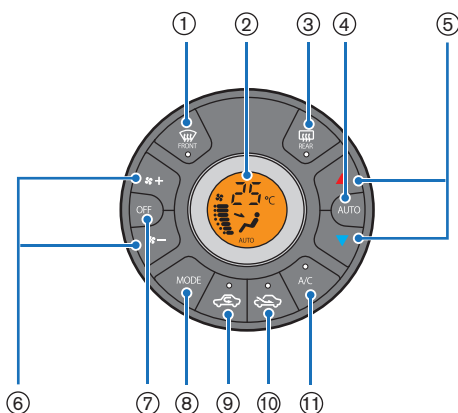


- 燃料がなくなると、リチウムイオンバッテリーの残量が残っていても走行不能になるおそれがあります。

→ エネルギーフローメーター: P.21

オートエアコン★

各部名称と機能



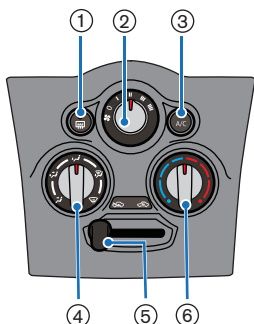
- ① **デフロスタースイッチ**
スイッチを押すと、フロントガラスのくもりが取れます。
- ② **表示部**
設定温度などを表示します。
- ③ **リアウインドーデフォグガースイッチ**
スイッチを押すと、バックドアガラスのくもりが取れます。
- ④ **AUTO スイッチ**
スイッチを押すと、冷房・暖房の切り替え、吹き出し口、風量、内気循環／外気導入の切り替えを自動調節して設定した温度に保ちます。
- ⑤ **温度調節スイッチ**
スイッチを押して、温度を調節します。
- ⑥ **風量切り替えスイッチ**
スイッチを押して、風量を調節します。
- ⑦ **OFF スイッチ**
スイッチを押すと、エアコンがOFFになります。
- ⑧ **MODE (吹き出し口切り替えスイッチ)**
スイッチを押すごとに吹き出し口が切り替わります。
- ⑨ **内気循環スイッチ**
トンネル内や渋滞などで外気が汚れているときや、早く冷暖房したいときに使います。
- ⑩ **外気導入スイッチ**
外気を取り入れたいときや、タバコの煙などを外に出したいときに使います。
- ⑪ **A/C スイッチ**
スイッチを押すごとに冷房、除湿機能のON / OFF が切り替わります。

マニュアルエアコン★、マニュアルヒーター★

e-POWER車
ガソリン車

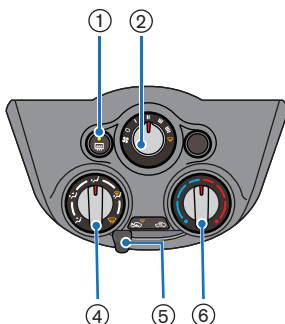
各部名称と機能



マニュアルエアコン





- ① リヤウインドーデフォグガー
スイッチ
スイッチを押すと、バックドアガラスのくもりが取れます。
- ② 風量切り替えダイヤル
ダイヤルを回すと、風量が切り替わります。
- ③ A/C スイッチ（マニュアルエアコン付車）
スイッチを押すごとに冷房、除湿機能の ON / OFF が切り替わります。

マニュアルヒーター



- ④ 吹き出し口切り替えダイヤル
ダイヤルを回すと、吹き出し口が切り替わります。
- ⑤ 内外気切り替えレバー
（外気導入  /
内気循環 )
外気導入と内気循環を切り替えます。
- ⑥ 温度調節ダイヤル
ダイヤルを回すと、温度を調節できます。

フロントガラスのくもりの取りかた

- 1 内外気切り替えレバー⑤を外気導入位置  にします。
- 2 吹き出し口切り替えダイヤル④をデフロスター位置  にします。
- 3 風量切り替えダイヤル②を回して風量を調節します。
- 4 A/C スイッチ③を押してエアコン（冷房・除湿機能）を作動させます。（マニュアルエアコン付車）



早くくもりを取りたいときは、設定温度を高温にし、風量を多くします。

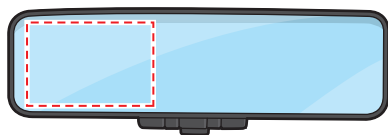
インテリジェントアラウンドビューモニター (移動物検知機能付)★

e-POWER車
ガソリン車

インテリジェントアラウンドビューモニターは自車両を上から見て
いるかの映像を映し出すことで、駐車時の運転操作を支援します。

インテリジェントアラウンドビューモニターを表示する

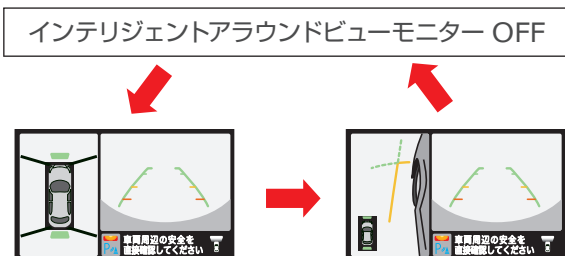
電源ポジション/パワースイッチ
が ON のとき、セレクトレバー/
シフトポジションを **R** にするか、
スマート・ルームミラーの中央ボ
タンを押すとスマート・ルームミ
ラーにインテリジェントアラウンド
ビューモニターを表示します。



→スマート・ルームミラー (インテリジェントアラウンドビューモニター表示機
能付) : P.12

インテリジェントアラウンドビューモニターの表示切替

- スマート・ルームミラーの中央ボタンを押すと、次のように画面
が切り替わります。

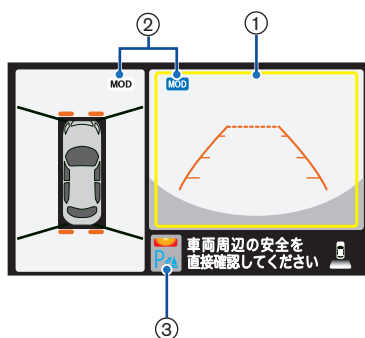


移動物検知機能

車庫入れや駐車場からの発進時などに自車周辺の移動物を検知し、黄色い枠で移動物をドライバーにお知らせする機能です。

機能が作動している画面には移動物検知機能作動状態アイコンが青色で表示されます。

- ① 移動物検知表示
移動物を検知したときに、黄色い枠でお知らせします。
- ② 移動物検知機能作動状態アイコン
移動物検知機能が作動する側の画面のアイコンを青色で表示します。
- ③ ソナーインジケータ
ソナー機能の ON または OFF を表します。ソナー機能が ON のときはソナーインジケータが点灯し、OFF のときは消灯します。

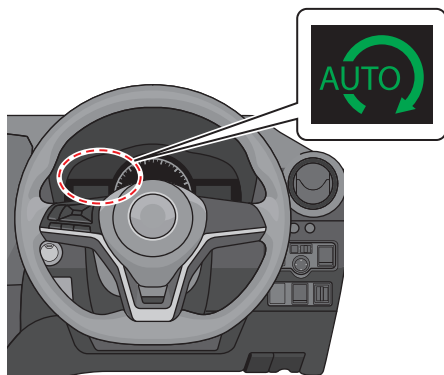


アイドリングストップ★

ガソリン車

信号待ちなどで、車両を停車させると自動的にエンジンを停止し、再び走行するときは自動的にエンジンを始動することで、排気ガスの発生や騒音を抑制するとともに燃費を向上させます。

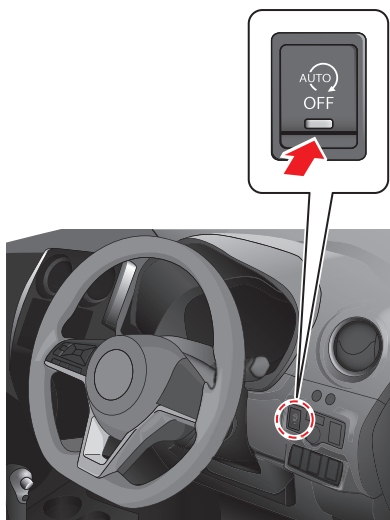
- 走行中にアイドリングストップする条件を満たすと、メーター内のアイドリングストップ表示灯が点灯します。



OFF のしかた

- アイドリングストップ OFF スイッチを押すごとに、アイドリングストップの ON・OFF が切り替わります。
- OFF にすると、スイッチの表示灯が点灯します。

表示灯	アイドリングストップ 作動/非作動
点灯	非作動
消灯	作動



- 💡 アイドリングストップの設定を非作動にした場合でも、再度エンジンを始動させるとアイドリングストップは作動可能な状態に戻ります。

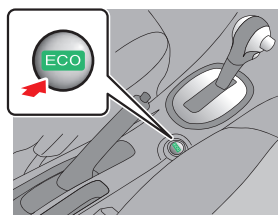
ECO モード★

ガソリン車

システムを自動制御して、急加速を抑えることで燃費の向上をサポートします。

ON・OFF のしかた

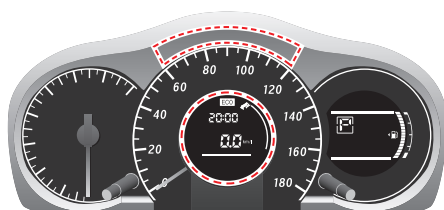
- スイッチを押すごとに、ECO モードの ON・OFF が切り替わります。
- ON にするとメーター内の ECO モードインジケータが点灯します。



画面表示について

ECO モードが ON のとき、メーター内でエコドライブ情報を確認できます。

- エコドライブインジケータ
アクセルペダルの操作に応じたエコドライブの状況を表示します。
- エコペダルガイド
アクセルペダルの踏み加減を表示します。
- エコドライブレポート
走行中、エコドライブができていたかを運転後に表示します。



(表示例)



- ECO モードが OFF でも燃費情報画面（平均燃費、瞬間燃費）を表示できます。

e-POWER Drive

e-POWER車

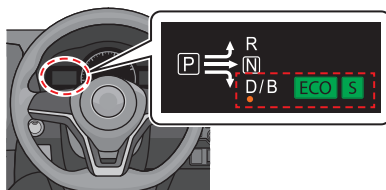
e-POWER システムは 3 つのドライブモードがあります。目的に応じて使い分けてください。

※ NISMO 仕様車の e-POWER Drive については、取扱説明書をお読みください。

各モードの働き (NISMO 仕様車以外)

モード (表示灯)	シフト ポジ ション	アクセルペダル OFF 時の 減速度合い	特徴
NORMAL ECO S	D	ガソリンエンジン車のエンジンブレーキと同等	ガソリンエンジン車と同等の走りを楽しめるモード - モーター駆動特有のレスポンスよくスムーズな加速 - ガソリンエンジン車に近い感覚でのアクセルペダル OFF での減速
	B	やや強い	
S ECO S	D	強い	運転を楽しめるモード - NORMAL モードよりもアクセルレスポンスが良く、高い加速性能 (モーター駆動の特徴を際立たせた特性) - 回生ブレーキを強め、アクセルペダルの ON・OFF だけで楽に速度調整が可能
ECO ECO S	D	強い	燃費重視のモード - 無駄なエネルギー消費を抑えるための穏やかな加速性能 - アクセルペダル OFF 時の回生ブレーキを強めて、多くのエネルギーを回収

※ S モードや ECO モードのときは、シフトポジションを**B**に切り替えることはできません。



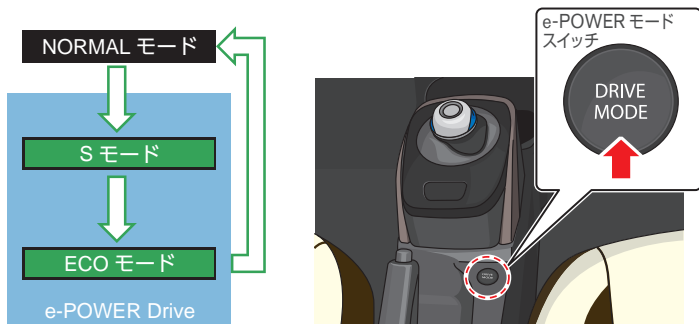


- SモードおよびECOモードではアクセルペダルOFF時の回生力を高めています。
そのため、想定していた停車位置よりも手前で停車する場合があります。
また、狭い駐車場などで、ハンドルをいっぱい切りながらアクセルペダルをONからOFFにしたときに、減速度合いが強く感じられる場合があります。
- ※SモードおよびECOモードでは、アクセルペダルOFFによる減速で停車する場合がありますが、ブレーキ力を保持して停車させ続ける機能はないため、停車時はブレーキペダルを必ず踏み込んでください。
- ※SモードおよびECOモードでは、車速約20km/h以上で約5秒間走行するまではクリーブ現象が発生する場合があります。

モード	シフト ポジション	クリーブ
NORMAL	D	常時発生
	B	
S	D	停車後、ブレーキペダルを離すと発生
ECO	D	

モードの切り替えかた (NISMO仕様車以外)

パワースイッチがONのとき、e-POWERモードスイッチを押すごとに切り替わります。

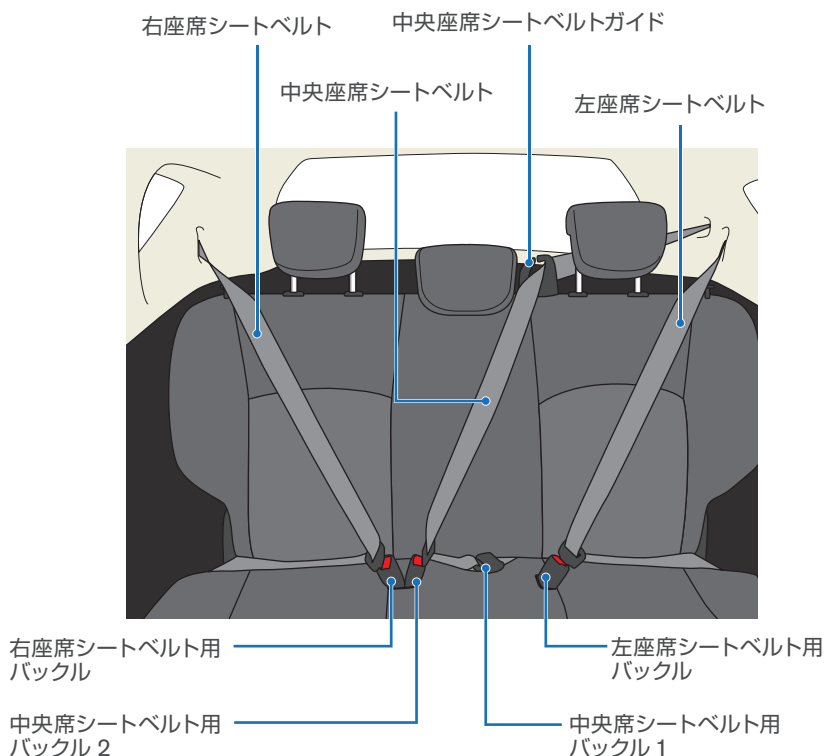


- シフトポジションは、セレクトレバーを操作して切り替えます。
→セレクトレバー: P.17

後席シートベルト

e-POWER車
ガソリン車

各座席のベルト位置

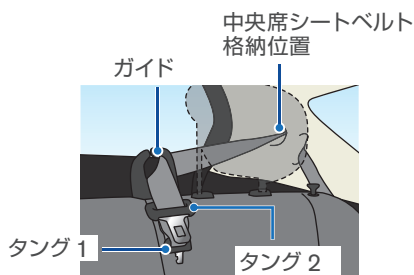


中央席シートベルト

着用のしかた

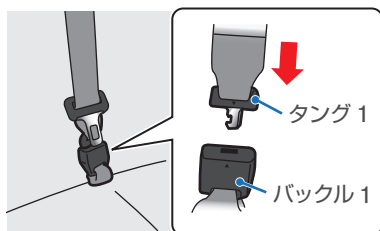
1

中央席シートベルト格納位置からベルトをゆっくり引き出し、ガイドに通します。



2

タング 1 をバックル 1 に
“カチッ”と音がするま
で確実に差し込みます。



3

タング 2 を持ってベルト
をゆっくり引き出します。
ベルトがロックして引き
出せないときは、一度ベ
ルトを強く引いてからゆ
るめ、再度ゆっくり引き
出します。

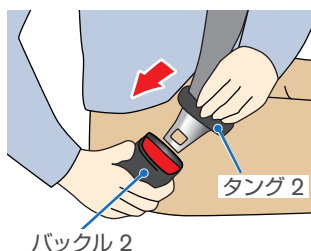


4

ベルトを腰骨のできるだけ低い位置に掛け、たるみがない
ように密着させます。

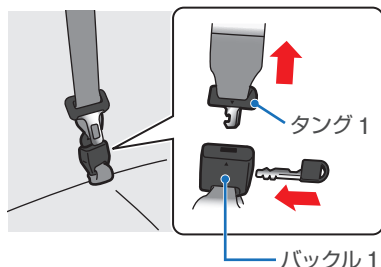
5

ベルトがねじれないよう
にして、タング 2 をバッ
クル 2 に“カチッ”と音
がするまで確実に差し込
みます。



タング 1 の外しかた

タング 1 を外すときは、タング 1 を持ってバックル 1 の側面の穴にキーなどを押しこんでロックを解除します。



注意

走行支援機能は運転者の安全運転を補助するものであり、あらゆる状況での衝突を回避するものではありません。運転者はシステムに頼った運転をせず、周囲の状況に注意して常に安全運転を心がけてください。

※重要な警告・注意事項がありますので、ご使用前には必ず取扱説明書をお読みください。

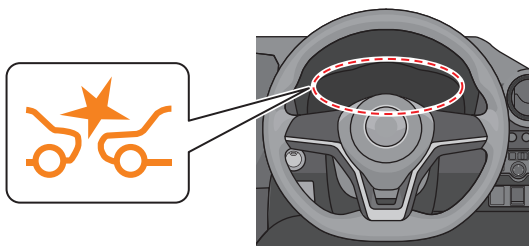
インテリジェントエマージェンシーブレーキ★

e-POWER車

ガソリン車


インテリジェントエマージェンシーブレーキは前方の車両や歩行者と衝突する危険を察知した場合、警報と自動ブレーキにより、ドライバーの衝突回避操作を支援します。

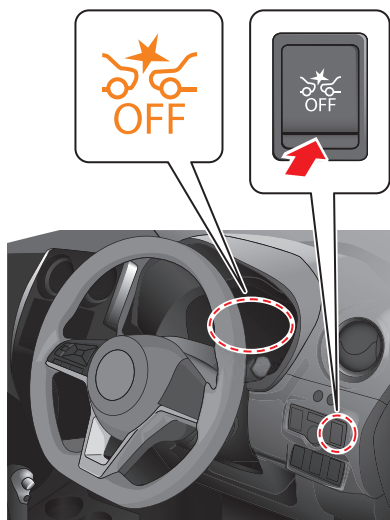
- システムが衝突するおそれがあると判断すると、警報音とともにメーター内に警告灯★が点滅し、軽いブレーキで運転者に衝突回避操作を促します。
- 運転者の衝突回避操作が不十分で、衝突の危険性が高まったときには、警報音が切り替わるとともに、衝突の直前に自動的にブレーキが作動します。



- インテリジェントエマージェンシーブレーキは、約 10km/h ～ 80km/h の範囲で作動します。ただし、停止している車両や歩行者に対しては約 60km/h 以上では作動しません。
- アクセルを強く踏み込んだり、ハンドルを大きく、または素早く切ると、自動ブレーキの作動は解除されます。

OFF のしかた

- スイッチを押すごとに、インテリジェントエマージェンシーブレーキの ON・OFF が切り替わります。
- OFF にするとメーター内の表示灯  が点灯します。



- 設定を OFF にした場合でも、再度エンジン／e-POWER システムを始動させると自動的に ON になります。

踏み間違い衝突防止アシスト★

e-POWER車
ガソリン車

踏み間違い衝突防止アシストには、次の2つの機能があります。

低速加速抑制機能

進行方向の正面に壁などの障害物がある場合に、アクセルペダルを素早く半分以上踏み込むと、警報とともに自動的に加速が抑制されます。

低速衝突軽減ブレーキ機能

進行方向の正面にある障害物に近づくと、警報音とともに自動的にブレーキが作動します。



- 踏み間違い衝突防止アシストは、約 15km/h 未満で作動します。
- アクセルペダルをゆっくりと踏んだ場合は、深く踏み込んでも作動しません。
- 低速衝突軽減ブレーキ機能が作動した後は、さらに障害物に近づいても再び作動はしません。
- 次の場合は、低速加速抑制機能が解除され、通常の加速に戻ります。
 - アクセルペダルを一旦戻して踏みなおしたとき
 - 低速加速抑制機能が約 6 秒経過したとき

OFF のしかた

- インテリジェントエマージェンシーブレーキを OFF にすると踏み間違い衝突防止アシストも OFF になります。

➡ インテリジェントエマージェンシーブレーキ: P.35

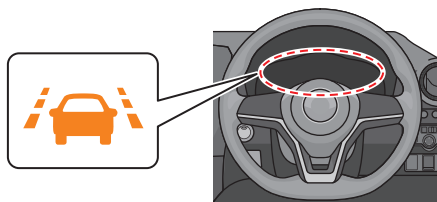


- 踏み間違い衝突防止アシストのみ OFF にすることはできません。

LDW (車線逸脱警報) ★

e-POWER車
ガソリン車

運転者が意図せず走行車線から逸脱しそうになると、警報音と表示によって運転者に注意を促します。

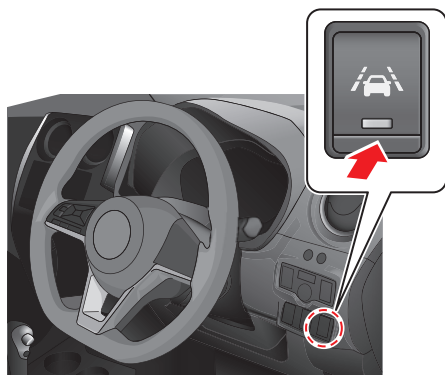


LDW (車線逸脱警報) は、約 60km/h 以上で作動します。

ON・OFF のしかた

- スイッチを押すごとに LDW (車線逸脱警報) の ON・OFF が切り替わります。
- OFF にするとスイッチの表示灯が消灯します。

表示灯	ON・OFF 状態
点灯	ON
消灯	OFF



LDW (車線逸脱警報) の ON・OFF 状態は、再度エンジンを始動させてもその状態が維持されます。

付録：納車時ご説明項目（ノート）

ドアの施錠・解錠

- インテリジェントキーの使いかた



ハンドルロック★

(ガソリンエンジン車)

- 解除のしかた
- ロックのしかた



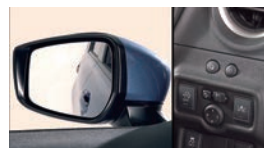
始動・停止

- 始動・停止のしかた
- インテリジェントキーの電池が切れたときは



ドアミラー

- ドアミラーの調節・格納のしかた



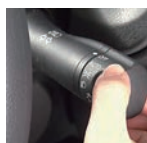
スマート・ルームミラー

- スマート・ルームミラーの使いかた



ライトスイッチ

- ライトスイッチの使いかた
- オートライトシステムの使いかた



ワイパー・ウォッシャー

- 間けつワイパーの使いかた
- リヤワイパーの使いかた



セレクトレバー

(e-POWER システム車)

- セレクトレバーの使いかた
- 各シフトポジションの働き



車両情報ディスプレイ

- 表示項目と切り替えかた



エアコン★/ヒーター

- オートエアコンの使いかた
- マニュアルエアコンの使いかた
- マニュアルヒーターの使いかた



時計

- 時計調整のしかた



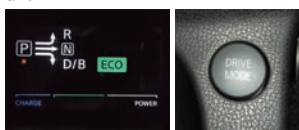
アイドリングストップ★ (ガソリンエンジン車)

- 作動条件
- ON・OFF 操作



e-POWER Driveの使いかた★ (e-POWER システム車)

- Sモード、ECOモードの説明
- Sモード、ECOモードの
使いかた



後席シートベルトの使いかた★

- 後席中央シートベルトの使いかた



インテリジェント

エマージェンシーブレーキ★

- 機能の説明
- 作動条件



給油口

- 給油口の開けかた



パンク修理キット★

- 格納位置



詳しい操作のしかた

- 簡単早わかりガイド
・ビジュアル版のQRコード
をご案内



- 簡単早わかり動画

- 取扱説明書

- ・「トラブルがおきたときは」
の章をご案内



★お問い合わせの多い項目

Memo