

NOTE

簡単早わかりガイド

本書は、運転操作や装備の基本的な操作を抜粋して説明しています。
詳しい取り扱いについては、付属の取扱説明書をお読みください。

取り扱い方法をQRコード対応携帯電話でもご覧
いただけます。

QRコード対応携帯電話から右のQRコードを読み取ると、
簡単早わかり動画および取扱説明書が閲覧できます。
URLを直接入力しても閲覧できます。

[http://www.nissan.co.jp/OPTIONAL-PARTS/NAVIOM/
NOTE/index.html](http://www.nissan.co.jp/OPTIONAL-PARTS/NAVIOM/NOTE/index.html)

サイトの閲覧には別途、通信料が発生します。
パケット定額サービスなどの料金制度に加入されていない場合、
パケット通信料が高額となる場合がありますので予めご注意ください。



本書掲載のマーク…………… 3

運転しよう

ドアの施錠・解錠のしかた……………	4
エンジンの始動・停止 ★ ……………	5
電源ポジションの切り替え ★ ……………	6
ドアミラーを調節する……………	7
ライトスイッチの使いかた……………	8
ワイパー／ウオッシャーの使いかた……………	9
車両情報ディスプレイ……………	10
燃料補給口の開けかた……………	11

エアコンを使ってみよう

オートエアコン ★	12
マニュアルエアコン ★	13

便利機能を使いこなそう

時計	14
アラウンドビューモニター(MOD(移動物検知)機能付) ★	16
アイドリングストップ ★	18
ECOモード ★	20
後席シートベルト	21

走行支援機能について

LDW(車線逸脱警報) ★	23
踏み間違い衝突防止アシスト ★	24
エマージェンシーブレーキ ★	26

付録	29
----	----

本書掲載のマーク



スイッチやレバーなどの操作方向を示しています。



グレード、オプションなどにより、装着の有無が異なることを示しています。

※車両の仕様変更により、本書の内容が実車と一致しない場合がありますのであらかじめご了承ください。

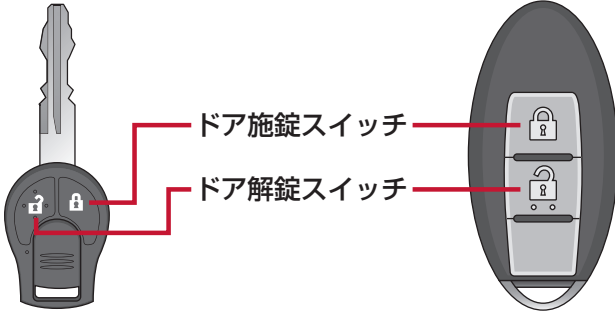
ドアの施錠・解錠のしかた

リモートコントロールエントリー機能

離れたところ（周囲約1m）から全ドアの施錠・解錠ができます。

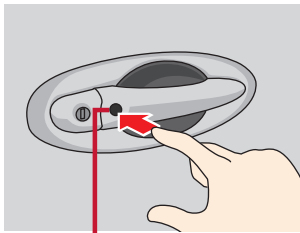
リモートコントロール
エントリーシステム付車

インテリジェントキー
付車

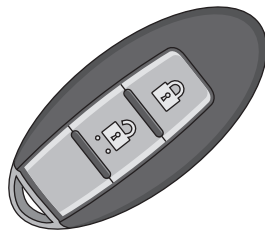


インテリジェントキー機能 ★

インテリジェントキーを身につけていれば、スイッチを押すだけで全ドアの施錠や解錠ができます。



スイッチ



インテリジェントキー

エンジンの始動・停止 ★

インテリジェントキーを携帯しているとき、エンジンの始動・停止を行うことができます。

エンジンの始動

● オートマチック車



+



ブレーキペダルを踏む + エンジンスイッチを押す

パーキングブレーキがかかっていることと、セレクトレバーが **P** になっていることを確認してください。

● マニュアル車



+



クラッチペダルとブレーキペダルを踏む + エンジンスイッチを押す

パーキングブレーキがかかっていることと、シフトレバーが **N** になっていることを確認してください。

エンジンの停止

● オートマチック車



+



セレクトレバーを **P** にする + エンジンスイッチを押す

パーキングブレーキがかかっていることと、セレクトレバーが **P** になっていることを確認してください。

● マニュアル車



+



シフトレバーを **N** にする + エンジンスイッチを押す

パーキングブレーキがかかっていることと、シフトレバーが **N** になっていることを確認してください。

電源ポジションの切り替え ★



ブレーキペダルを踏まずにエンジンスイッチを押す

押すたびに以下のように切り替わります。

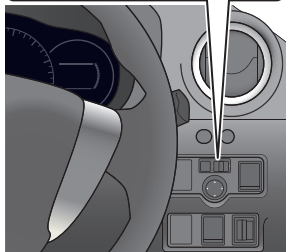
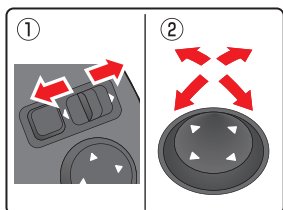


パーキングブレーキがかかっていることと、オートマチック車はセレクトレバーがP、マニュアル車はシフトレバーがNになっていることを確認してください。

※電源ポジションがOFFのとき、いずれかのドアを開けるか、又は閉めるとハンドルがロックされます。

ドアミラーを調節する

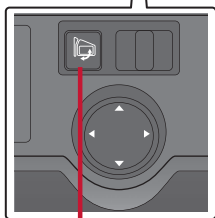
角度調節のしかた



① 左右切り替えスイッチを調節する側に動かす

② 角度調節スイッチを上下・左右に押して、後方が十分確認できる位置に調節する

格納のしかた



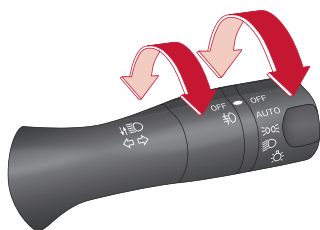
スイッチ

スイッチを押す




スイッチ位置	作 動
	格納します。
	元に戻ります。 (使用位置)

ライトスイッチの使いかた

ライトの点灯・消灯



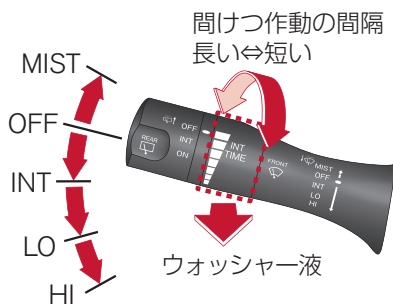
スイッチを回してマークをスイッチ位置に合わせる

スイッチ位置	点灯する灯火
OFF	全ライトが消灯
AUTO★	自動点灯、消灯
	車幅灯、尾灯、番号灯が点灯
	ヘッドランプ(前照灯)、車幅灯、尾灯、番号灯が点灯
 ★	フォグランプ(前部霧灯)が点灯

- ・スイッチを**AUTO**に合わせると、車外の明るさに応じて自動的にライトが点灯・消灯します。
- ・フォグランプは、ライトが点灯しているときに使えます。
- ・**NISMO**仕様車は、ライトスイッチでリヤフォグランプを操作することができます。詳しい操作方法は、取扱説明書の「フォグランプスイッチ」をお読みください。

ワイパー／ウオッシャーの使いかた

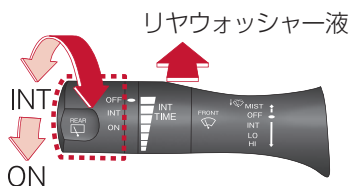
フロントワイパー



スイッチ位置	作 動
MIST	1回作動
OFF	停 止
INT	間けつ作動 (スイッチを回して 作動間隔の長い、短 いを調節)
LO	低速連続作動
HI	高速連続作動

- ・スイッチを手前に引くとフロントウオッシャー液が噴射し、ワイパーが数回作動します。
- ・车速が速くなると、フロントガラスに付着する雨の量が多くなるため、INTのときは、自動で作動間隔が短くなる车速感知式を設定しています。

リヤワイパー



スイッチを回す

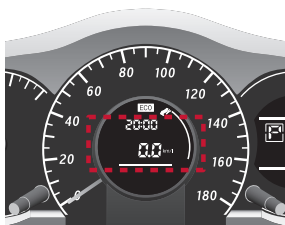
スイッチ位置	作 動
OFF	停 止
INT	間けつ作動 (調節機能なし)
ON	連続作動

- ・スイッチを車両前方に押すとリヤウオッシャー液が噴射し、ワイパーが数回作動します。

車両情報ディスプレイ

ディスプレイの表示項目

タイプA



[タイプA]

- トリップコンピューター
 - ・ 瞬間燃費
 - ・ 平均燃費
 - ・ 航続可能距離
 - ・ 平均車速
 - ・ 走行時間

- 時計

[タイプB]

タイプB



- オドメーター／ツイントリップメーター
- トリップコンピューター
 - ・ 瞬間燃費
 - ・ 平均燃費
 - ・ 航続可能距離
 - ・ 外気温度計★

- 時計

ディスプレイの切り替えかた

モード切り替えスイッチを押すごとに、次の順で各モードに切り替わります。

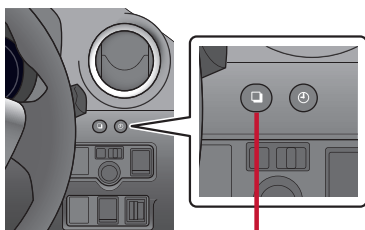
[タイプA]

瞬間燃費→平均燃費→航続可能距離→平均車速→走行時間

[タイプB]

オドメーター→トリップA→トリップB→瞬間燃費→平均燃費→
航続可能距離→外気温度計★→時計調整モード

タイプA

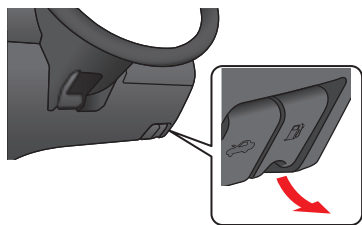


タイプB



モード切り替えスイッチ

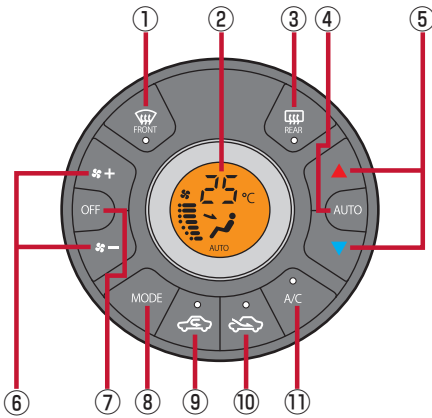
燃料補給口の開けかた




運転席右下にあるオープナー
を引きリッドを開ける


- ・燃料補給口のオープナーは、レバー先端の中央にくぼみがあります。
- ・燃料補給口は助手席側の車両後方にあります。

オートエアコン ★





- ① **デフロスタースイッチ** 

スイッチを押すと、フロントガラスのくもりがとれます。
- ② **表示部**

設定温度などを表示します。
- ③ **リアウインドーデフォグスイッチ** 

スイッチを押すと、リアガラスのくもりがとれます。
- ④ **AUTOスイッチ**


スイッチを押すと、冷房・暖房の切り替え、吹き出し口、風量、内気循環/外気導入の切り替えを自動調節して設定した温度に保ちます。
- ⑤ **温度調節スイッチ** ▲/▼


スイッチを押して、温度を調節します。
- ⑥ **風量切り替え** +スイッチ / -スイッチ

スイッチを押して、風量を調節

- ⑦ **OFFスイッチ**

スイッチを押すと、エアコンがOFFになります。
- ⑧ **MODE(吹き出し口切り替え)スイッチ**

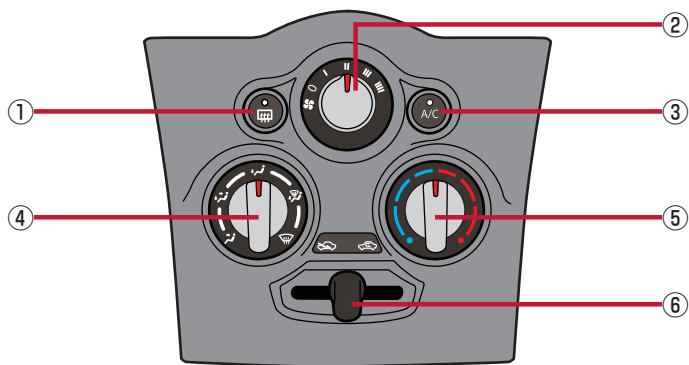
スイッチを押すごとに吹き出し口が切り替わります。
- ⑨ **内気循環スイッチ** 

トンネル内や渋滞などで外気が汚れているときや、早く冷暖房したいときに使います。
- ⑩ **外気導入スイッチ** 

外気を取り入れたいときや、タバコの煙などを外に出したいときに使います。
- ⑪ **A/C(エアコン)スイッチ**

スイッチを押すごとに冷房、除湿機能のON/OFFが切り替わります。

マニュアルエアコン ★



① リヤウインドーデフォグガー スイッチ

スイッチを押すと、リヤガラスのくもりがとれます。

② 風量切り替えダイヤル

ダイヤルを回すと、風量が切り替わります。

③ A/C(エアコン)スイッチ

スイッチを押すごとに冷房、除湿機能のON/OFFが切り替わります。

④ 吹き出し口切り替えダイヤル

ダイヤルを回すと、吹き出し口が切り替わります。

⑤ 温度調節ダイヤル

ダイヤルを回すと、温度を調節できます。

⑥ 内外気切り替えレバー (外気導入 /

内気循環 )

外気導入と内気循環を切り替えます。

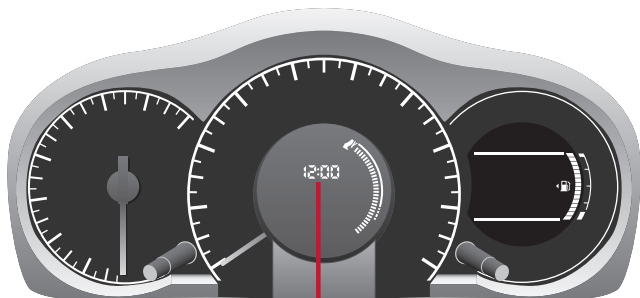
時計

時計は、メーター内にあります。

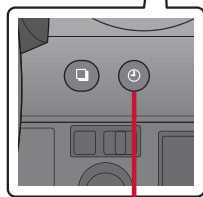
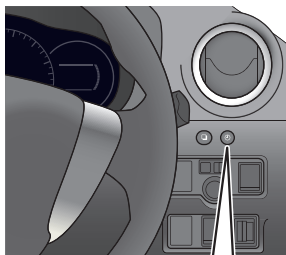
調整のしかた

タイプA

●時計は、キースイッチ（電源ポジション）がONのときに表示されます。



時計



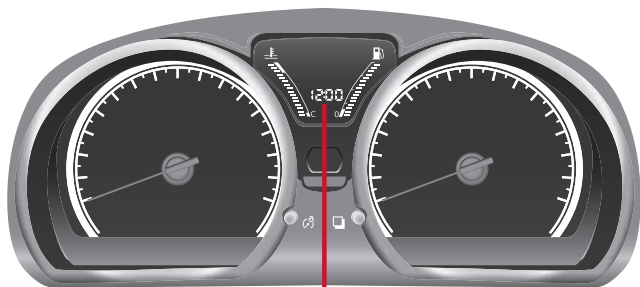
スイッチ

- ① スイッチを約2秒間押すと、「時」の表示が点滅し、調整モードになる
- ② 点滅している間にスイッチを押し、「時」を調整する
調整後、約3秒経過すると「分」の表示が点滅し、「分」調整モードになる
- ③ 点滅している間にスイッチを押し、「分」を調整する
調整後、約3秒経過すると「時」と「分」の間の“:”が点滅する
- ④ スイッチを押すと“:”が点滅から点灯に切り替わり、時刻が設定される

スイッチを短押しすると、24/12時間表示を切り替えることができます。

タイプB

●時計は、キースイッチ（電源ポジション）がONのときに表示されます。



時計



スイッチ

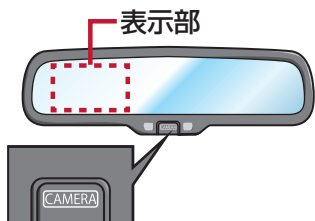
- ① スイッチを数回押し、時計を点滅表示にする
- ② スイッチを約2秒間押すと、「時」の表示が点滅し、調整モードになる
- ③ 点滅している間にスイッチを押し「時」を調整する
調整後、約3秒経過すると「分」の表示が点滅し、「分」調整モードになる
- ④ 点滅している間にスイッチを押し「分」を調整する
調整後、約3秒経過すると「時」と「分」の間の“:”が点滅する
- ⑤ スイッチを押すと時計が点滅し、時刻が設定される

もう1度スイッチを押すと、時計の表示が点滅から点灯に切り替わります。

アラウンドビューモニター(MOD(移動物検知)機能付) ★

アラウンドビューモニターとは、運転者が駐車操作をより安全に行えるようにサポートする機能です。自車位置や駐車スペース、車両周辺などがわかりやすい、車両を上から見たような映像(トップビュー)で表示されます。

アラウンドビューモニターを表示する



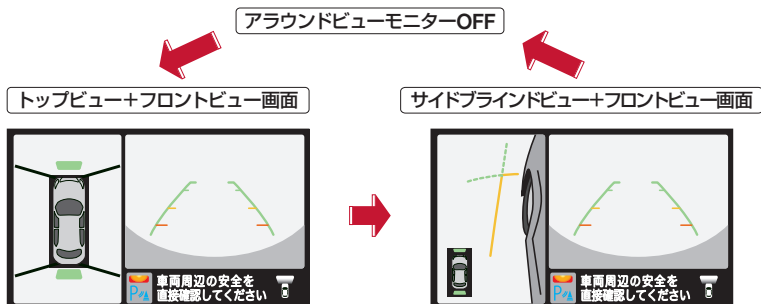
CAMERAスイッチ

セレクトレバーを**R**にするか、ルームミラーのCAMERAスイッチを押す

表示部にアラウンドビューモニターを表示します。

アラウンドビューモニターの表示切替

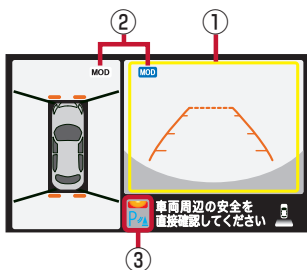
CAMERAスイッチを押す度に画面が切り替わる



右側の画面はセレクトレバーが**R**のときと**R**以外のときで異なります。
Rのときはリヤビューを、**R**以外のときはフロントビューを表示します。

MOD(移動物検知)機能

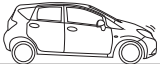
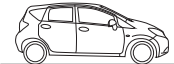
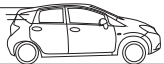








車庫入れや駐車場からの発進時などに自車周辺の移動物を検知し、黄色い枠で移動物をドライバーにお知らせする機能です。



- ① **MOD(移動物検知)表示**
移動物を検知したときに、黄色い枠でお知らせします。
- ② **MOD(移動物検知)機能作動状態アイコン**
MOD(移動物検知)機能を作動させる側の画面のアイコンを青色で表示します。
MOD : MOD(移動物検知)機能が作動します
MOD : MOD(移動物検知)機能が作動しません
- ③ **ソナーインジケータ**
ソナー機能のON又はOFFを表します。ソナー機能がONのときはソナーインジケータが点灯し、OFFのときは消灯します。

アイドリングストップ ★

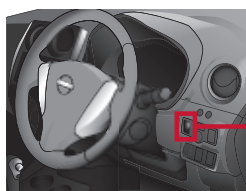
信号待ちなどで、車両を停車させると自動的にエンジンを停止し、再び走行するときは自動的にエンジンを始動することで、排気ガスの発生や騒音を抑制するとともに燃費を向上させます。

車両状態				
	減速	停車	停車からクリーブ	発進
表示灯※				
	点灯	点灯	消灯	点灯
ペダル操作	 ブレーキON	 ブレーキON	 ブレーキOFF	 アクセルON
	エンジン	エンジン回転中	エンジン停止 (アイドリングストップ中)	エンジン再始動
動作説明	ブレーキを踏んで減速します。HD12DDRエンジン搭載車は、約8km/hになるとエンジンが自動的に停止します。	停車すると、自動的にエンジンが停止します。	ブレーキを離すと、自動的にエンジンが再始動して、車両が動き出します。	走行中、再びアイドリングストップを使用できる条件を満たすと、表示灯が点灯します。

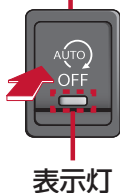
※アイドリングストップ表示灯が点灯しているときに停車すると、アイドリングストップできます。

- アイドリングストップ中は、エアコン（冷房・暖房・除湿機能）がOFFになり、送風になります。暑すぎたり寒すぎたりする場合は、アイドリングストップOFFスイッチを押すか、ハンドルを少し回すなどしてエンジンを再始動し、エアコン機能を作動させてください。
- 窓ガラスがくもったときは、吹き出し口切り替えダイヤルをデフロスター位置にし、且つ風量切り替えダイヤルをOFF（0）位置以外にする（マニュアルエアコン付車）又はデフロスタースイッチをON（オートエアコン付車）にしてください。その場合、アイドリングストップは解除され、エンジンが再始動します。
（エアコンのスイッチの詳しい取り扱い方法については、取扱説明書の「エアコンの使いかた」をお読みください。）

作動／非作動の切り替えかた



アイドリングストップ
OFFスイッチ



表示灯

アイドリングストップOFFスイッチを押す

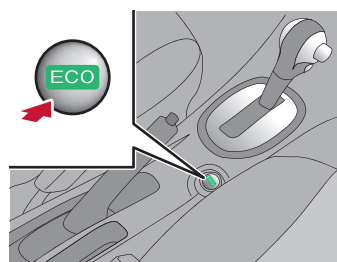
スイッチを押すごとにアイドリングストップの作動／非作動を切り替えることができます。

スイッチ	表示灯	アイドリングストップ 作動／非作動
ON	点灯	非作動
OFF	消灯	作動

ECOモード★

エンジンとCVTを制御して、急加速を抑えることで燃費の向上をサポートするシステムです。

ON/OFFのしかた

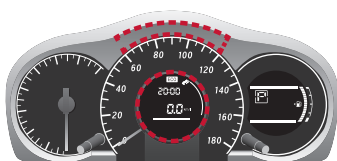


スイッチを押す

- ・スイッチを押すごとにECOモードのON/OFFを切り替えることができます。
- ・ONにすると、メーター内のエコモードインジケーターが点灯します。

画面表示について

ECOモードがONのとき、メーター内でエコドライブ情報を確認できます。

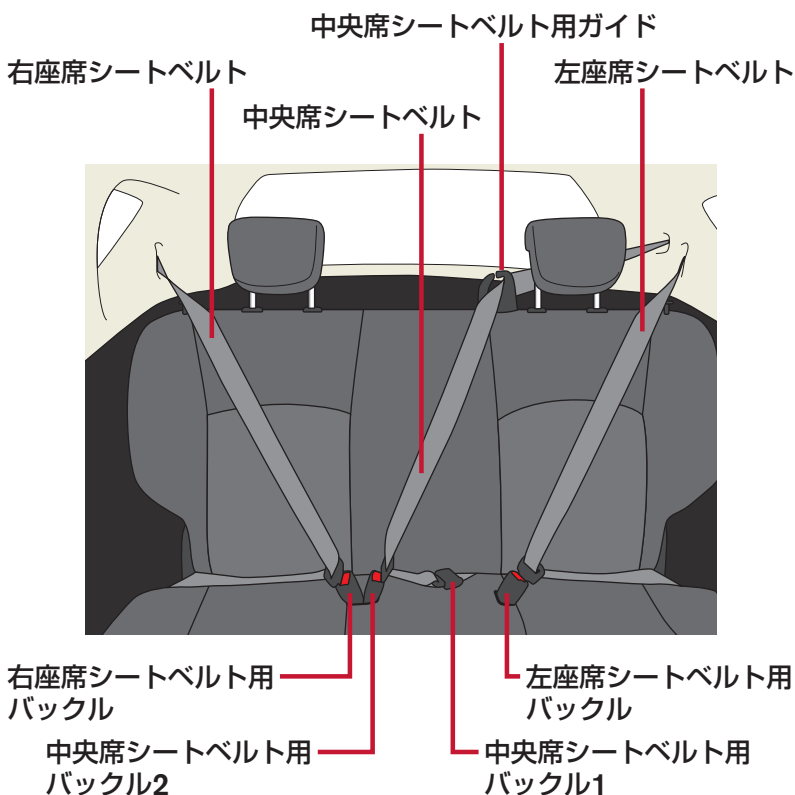


(表示例)

運転中、ペダル操作を案内してエコドライブを促したり、走行後にエコドライブのスコアを表示するなどします。

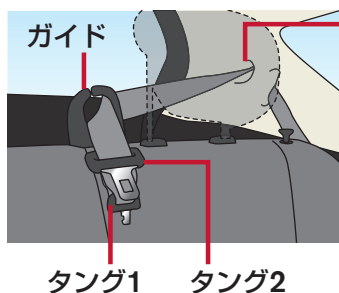
後席シートベルト

各座席のベルト位置



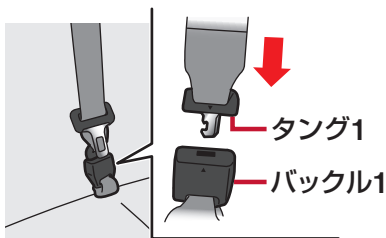
中央席シートベルト

● 着用のしかた



- ① 中央席シートベルト格納位置からベルトをゆっくり引き出し、ガイドに通す

※ 各タングとバックルの位置は「各座席のベルト位置」(P.21)を参照してください。

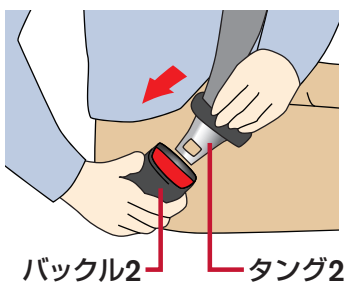


② タング1をバックル1に“カチッ”と音がするまで確実に差し込む



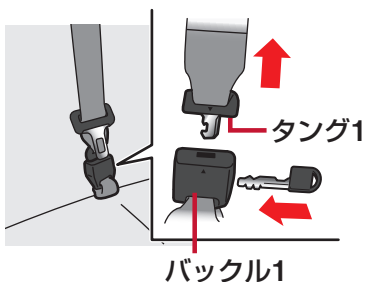
③ タング2を持ってベルトをゆっくり引き出す
ベルトがロックして引き出せないときは、一度ベルトを強く引いてからゆるめ、再度ゆっくり引き出す

④ ベルトを腰骨のできるだけ低い位置に掛け、たるみがないように密着させる



⑤ ベルトがねじれないようにして、タング2をバックル2に“カチッ”と音がするまで確実に差し込む

タング1の外しかた



タング1を外すときは、タング1を持ってバックル1の側面の穴にキーなどを押し込んでロックを解除する

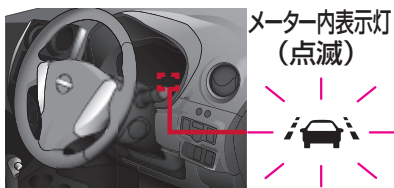
LDW(車線逸脱警報) ★

車速約60km/h以上で、運転者が意図せず走行車線から逸脱しそうになると、警報音と表示によって運転者に注意を促します。

システムの作動

走行車線のレーンマーカを検知し、右側もしくは、左側のレーンマーカに近づいたと判断すると、運転者に警報します。

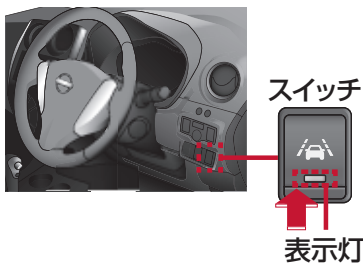
*レーンマーカとは、車線の右側もしくは左側に引かれた線のことを示します。



メーター内表示灯
(点滅)

※グレードにより、メーターの形状が異なります。

ON/OFFのしかた



スイッチを押す

スイッチを押すごとにLDW(車線逸脱警報)のON/OFFを切り替えることができます。

表示灯	ON/OFF状態
点灯	ON
消灯	OFF

※本システムについての重要な注意事項が記載されているため、必ず取扱説明書もお読みください。

踏み間違い衝突防止アシスト★

車速約15km/h未満において、アクセルペダルとブレーキペダルを間違えて踏み込んだり、ブレーキ操作が遅れたときに、自動的にエンジン出力やブレーキを制御することで、過度な加速の防止や障害物への衝突防止を支援します。

● 低速加速抑制機能

進行方向の正面に壁などの障害物がある場合に、アクセルペダルを素早く、半分以上踏み込むと、警報音が鳴り、自動的に加速が抑制されます。

加速が抑制されたときは、アクセルペダルを一旦戻してから再び踏みなおすか、約6秒経過すると、抑制は解除され通常の加速に戻ります。

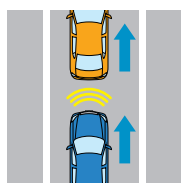
アクセルペダルをゆっくりと踏んだときは、深く踏み込んでも作動しません。

● 低速衝突軽減ブレーキ機能

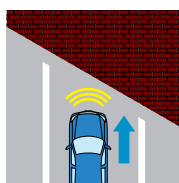
進行方向の正面にある障害物に近づくと、警報音が鳴り、短い間自動的にブレーキがかかります。

低速衝突軽減ブレーキ機能が作動した後、さらに障害物に近づいても再び作動しません。

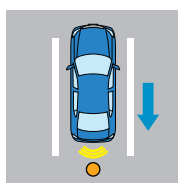
次の場合は、システムが作動しないことがあります。



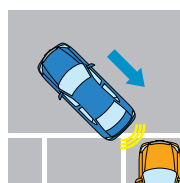
動いているもの



斜めの面



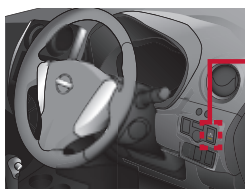
幅の狭い障害物



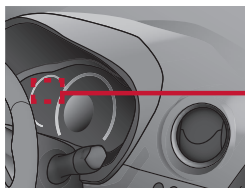
車両の角部

OFFのしかた

踏み間違い衝突防止アシストを一時的にOFFにしたいときにはエマージェンシーブレーキ/踏み間違い衝突防止アシストスイッチを使用します。



表示灯



警告灯

スイッチを押す

- ・ 踏み間違い衝突防止アシストをOFFにするとスイッチの表示灯が消灯し、メーター内の警告灯が点灯します。
 - ・ 踏み間違い衝突防止アシストをOFFにするとエマージェンシーブレーキもOFFになります。
 - ・ 踏み間違い衝突防止アシストのみOFFにすることはできません。
- ※グレードにより、メーターの形状が異なります。

踏み間違い衝突防止アシストの設定をOFFにした場合でも、再度エンジンを始動させると自動的にONになります。

※本システムについての重要な注意事項が記載されているため、必ず取扱説明書もお読みください。

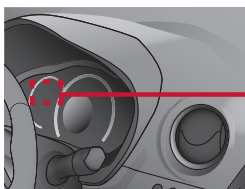
エマージェンシーブレーキ ★

エマージェンシーブレーキは前方の車両や歩行者と衝突する危険を察知した場合、警報と自動ブレーキにより、ドライバーの衝突回避操作を支援します。

システムの作動

- エマージェンシーブレーキは、約10km/h～80km/hの範囲で作動します。
ただし、停止している車両や歩行者に対しては約60km/h以上では作動しません。
- システムが衝突するおそれがあると判断すると、運転者に警報を行います。
(警報音とともにメーター内の警告灯が点滅し、軽いブレーキで衝突回避操作を促します。)
- 運転者の衝突回避操作が不十分で、衝突の危険性が高まったときには、警報音が切り替わるとともに、衝突の直前に自動的にブレーキが作動します。

アクセルを強く踏み込んだり、ハンドルを大きく、または素早く切ると自動ブレーキの作動は解除されます。



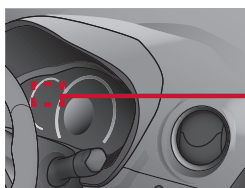
警告灯

※グレードにより、メーターの形状が異なります。

OFFのしかた



表示灯



警告灯

スイッチを押す

- ・エマージェンシーブレーキをOFFにするとスイッチの表示灯が消灯し、メーター内の警告灯が点灯します。
 - ・エマージェンシーブレーキをOFFにすると踏み間違い衝突防止アシストもOFFになります。
 - ・エマージェンシーブレーキのみOFFにすることはできません。
- ※グレードにより、メーターの形状が異なります。

エマージェンシーブレーキの設定をOFFにした場合でも、再度エンジンを始動させると自動的にONになります。

エマージェンシーブレーキは運転者の安全運転を補助するものであり、あらゆる状況での衝突を回避するものではありません。運転者はシステムに頼った運転をせず、周囲の状況に注意して常に安全運転を心がけてください。

※本システムについての重要な注意事項が記載されているため、必ず取扱説明書もお読みください。

ドアの施錠・解錠

- インテリジェントキーの使いかた



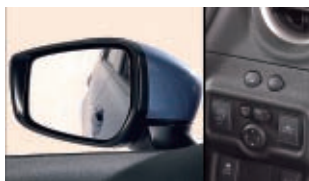
エンジンの始動・停止

- エンジンの始動・停止のしかた



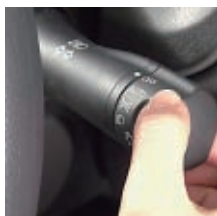
ドアミラー

- ドアミラーの調節・格納のしかた



ライトスイッチ

- ライトスイッチの使いかた
- オートライトシステムの使いかた



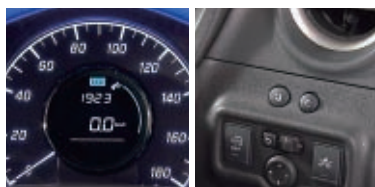
ワイパー・ウォッシャー

- 間欠ワイパーの使いかた
- リヤワイパーの使いかた



車両情報ディスプレイ

- 表示項目と切り替えかた



燃料補給口

- 燃料補給口の開けかた



エアコン

- オートエアコンの使いかた
- マニュアルエアコンの使いかた



日産自動車へのご相談は下記にお願いいたします。

お客さま相談室

0120-315-232

受付時間：9:00～17:00

お問い合わせ・ご相談内容につきましては、お客さま対応や品質向上のために記録し活用させていただいております。

なお、内容によっては、当社の販売会社等から回答させていただくことが適切と判断した場合には、必要な範囲で情報を開示し、当該販売会社等からお客さまにご連絡をとらせていただく場合もございますので、あらかじめご了承ください。

当社における個人情報の取り扱いの詳細については、日産自動車ホームページ (<http://www.nissan.co.jp>) にて掲載しています。

日産自動車株式会社

〒220-8686 神奈川県横浜市西区高島一丁目1番1号