




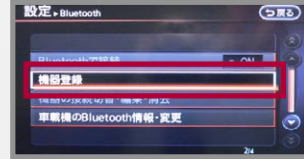
Bluetooth携帯電話とカーウイングスナビの初期設定手順 (NTTドコモ SH-05C/SH-06C)


A. ナビゲーションの設定


1  **設定** <設定>スイッチを押します。
 <設定>スイッチがない場合は <メニュー>スイッチを押します。
 ※車種、ナビによりスイッチの位置、形状は異なります。

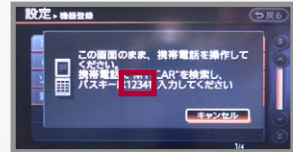
2  **ナビメニュー** <設定>を選択します。

3  **設定** <Bluetooth>を選択します。

4  **設定 Bluetooth** <機器登録>を選択します。

5  **設定 Bluetooth** 「登録するBluetooth機器は携帯電話ですか？」と聞かれますので、<はい>を選択します。

6  **設定 機器登録** <NTTドコモ>を選択して下さい。

7  **設定 機器登録** 上記の画面が表示されたら、この状態でストップ！携帯電話の操作を開始します。

携帯電話の操作へ
 ※携帯電話を車内に持ち込んで登録を行って下さい。

B. 携帯電話の登録(データ通信設定)

※携帯電話を車内に持ち込んで登録を行って下さい。Bluetoothはオフの状態ですぐに登録を開始して下さい。
 ※機種によって、携帯電話画面、ボタン形状は実際と異なる場合があります。

8  待受け画面で [メニュー] をタップします。

9  [便利ツール] をタップします。

10  [便利ツール] タブの [Bluetooth] をタップします。

11  [接続待機] をタップします。

12  これで、待機状態になります。

続けて、B.携帯電話の登録(ハンズフリー通話設定)を行ってください。

No.2

B. 携帯電話の登録(ハンズフリー通話設定)

※携帯電話を車内に持ち込んで登録を行って下さい。Bluetoothはオフの状態に登録を開始してください。
 ※機種によって、携帯電話画面、ボタン形状は実際と異なる場合があります。

13



待受け画面で
[メニュー]を
タップします。

14



[便利ツール]を
タップします。

15



[便利ツール]
タブの
[Bluetooth]
をタップします。

16



[新規機器
登録]を
タップします。

17



ナビを探して
います。
(10~15秒)

18



[新規機器
登録]に
[MY-CAR]が
表示されます
のでタップ
します。

19



⑦で表示された<1,2,3,4>を入力し
[Enter]をタップします。

20



これで登録されます。
※"通常接続機器に設定しますか?"
と表示される場合は、「はい」を
タップしてください。

**これで設定
完了です**

C. 電話帳転送設定

1



<設定>スイッチを押します。
<設定>スイッチが
ない場合は
<メニュー>
スイッチを押します。

※車種、ナビによりスイッチの位置、形状は異なります。

2



<設定>を選択します。

3



<電話・通信>を選択します。

4



<電話>を選択します。

5



<ハンズフリー電話帳>を
選択します。

6



<携帯メモリ一括ダウ
ロード>を選択します。

7



<はい>を選択します。

8



<携帯メモリのダウンロードを
確認中>と表示されます。

9



「この画面のまま、携帯電話を操作して
ください。」と表示されますので、この状態で
ストップ。携帯電話の操作を行います。

10



待受け画面で
[メニュー]を
タップします。

NO.3

C. 電話帳転送設定 つづき

※電話帳転送後、自動でBluetooth再接続されない場合は、携帯電話の登録手順を参考に「登録機器リスト」からハンズフリーを再接続してください。
 ※機種によって、携帯電話画面、ボタン形状は実際と異なる場合があります。

11 [電話機能]をタップします。

12 [電話帳]をタップします。

13 [電話帳検索]をタップします。

14 [全件表示(50音)]をタップします。

15 [サブメニュー]をタップします。

16 [データ送信]をタップします。

17 [Bluetooth送信]をタップします。

電話帳全件送信

18 全件送信する場合は[全件送信]をタップします。

19 携帯電話の暗証番号を入力し、[Enter]をタップします。
 ※初期設定時の携帯電話の暗証番号は<0000>です。

20 [はい]をタップします。

21 [MY-CAR]をタップします。

22 ナビゲーションに送信中です。
 ※携帯電話に[中断しました OK]と表示されることがありますが、そのまま送信が完了するまでお待ちください。OKをタップすると、送信がされません。

23 これで送信されました。
 ※携帯電話を待受け画面に戻し、ご使用ください。

電話帳1件送信

18 1件送信する場合は[送信]をタップします。

19 [はい]をタップします。

20 [MY-CAR]をタップします。

21 ナビゲーションに送信中です。

22 これで送信されました。

これで全ての設定が完了です。

D. Bluetoothの起動設定(OFF→ONの場合)

※この手順は初期設定時には必要ありません。

1 待受け画面で[メニュー]をタップします。

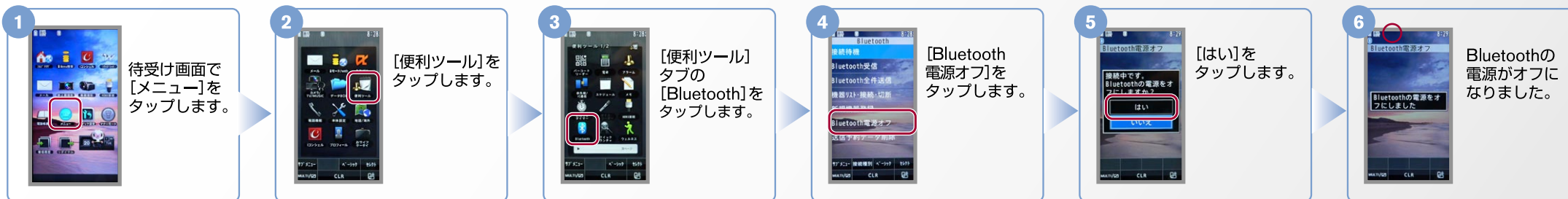
2 [便利ツール]をタップします。

3 [便利ツール]タブの[Bluetooth]をタップします。

4 [接続待機]をタップします。

5 Bluetoothが起動されました。

E. Bluetoothの起動設定(ON→OFFの場合) ※この手順は初期設定時には必要ありません。



F. 接続機器の削除方法 ※削除される場合は必ず、Bluetooth電源をオフにしてください。 ※この手順は初期設定時には必要ありません。



こんなとき、どうするの？

クルマに乗らない時、Bluetooth機能は、オフそれともオン？

おクルマに乗らない時でも、Bluetooth機能は「オン」のままにしてください。「オン」のままでも電力の消費にはほとんど影響を与えません。また他のBluetooth対応機器との通信や接続も行われません。

クルマが替わったら？

「Bluetooth携帯電話とナビゲーションの初期設定手順」をもう一度行います。

Bluetooth携帯電話が替わったら？

「Bluetooth携帯電話とナビゲーションの初期設定手順」をもう一度行います。

Bluetoothがオフになっていたら？

Bluetoothが「オフ」になっていると、接続できません。「D. Bluetoothの起動設定」を行ってください。それでもつながらない場合は、接続機器リストから「MY-CAR」を削除し、もう一度「A. ナビゲーションの設定」の①からはじめてください。

C. 電話帳転送設定の操作中に、「認証パスワード」を聞かれます。

認証パスワードを解除する必要があります。解除方法は、「LifeKit」→「Bluetooth」→「Bluetooth設定」→「全件転送パスワード設定」で「2. パスワード無し」に設定してください。