






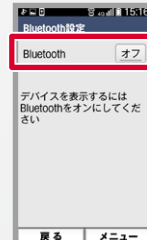




A. ナビゲーションの設定 ※この機種は、ハンズフリー通話のみご利用になれます。NissanConnectによるデータのダウンロードには対応していません。

- 1  **設定** <設定>スイッチを押します。
 <設定>スイッチがない場合は <メニュー>スイッチを押します。
 ※車種、ナビによりスイッチの位置、形状は異なります。
- 2  <設定>を選択します。
- 3  <Bluetooth>を選択します。
- 4  <機器登録>を選択します。
- 5  「登録するBluetooth機器は携帯電話ですか？」と聞かれますので、<はい>を選択します。
- 6  <NTTドコモ>を選択してください。
- 7  上記の画面が表示されたら、この状態でストップ！ [1234]を覚えておきましょう。

携帯端末の操作へ

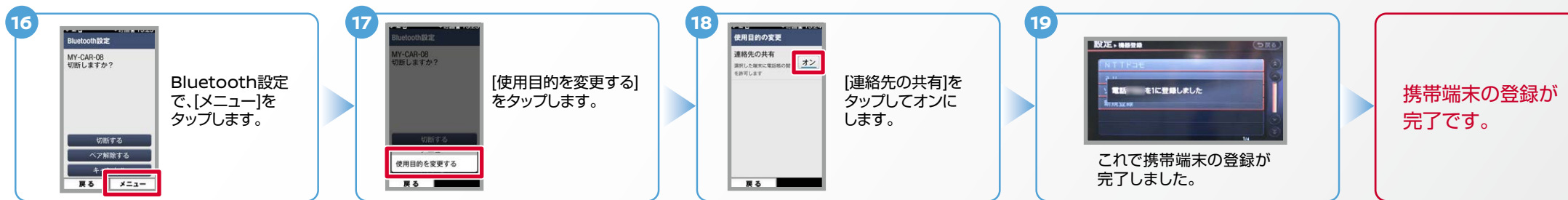
※携帯端末を車内に持ち込んで登録を行ってください。

B. 携帯端末の登録 ※携帯端末を車内に持ち込んで登録を行ってください。Bluetoothはオフの状態での登録を開始してください。 ※携帯端末画面、ボタン形状は実際と異なる場合があります。

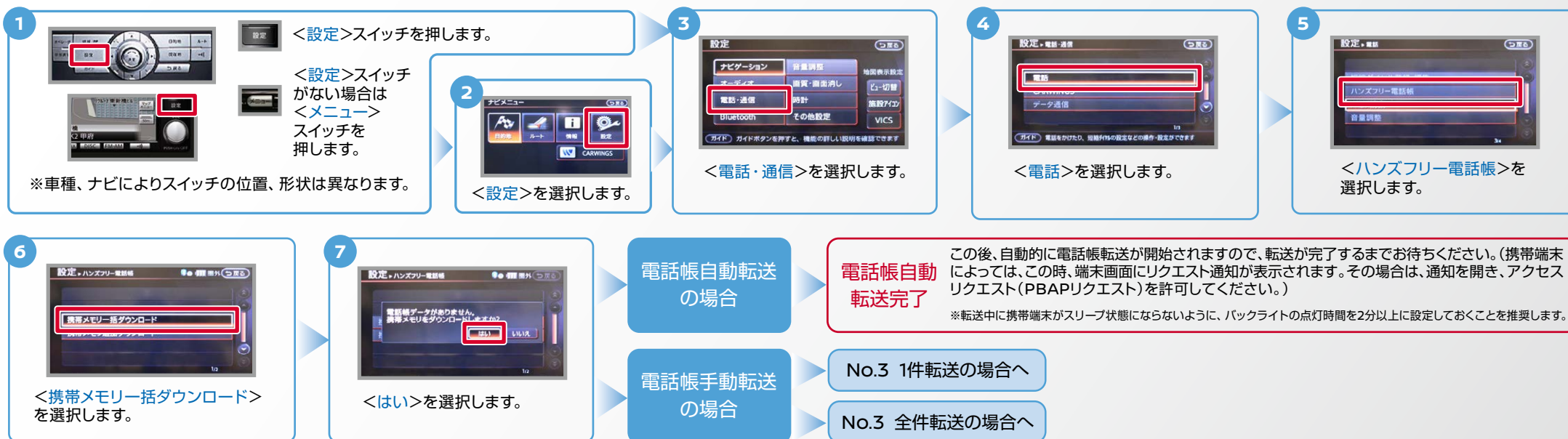
- 8  ホーム画面をスライドさせて、メニューの下側を表示させます。
 [本体設定]をタップします。
- 9  [通信の設定]をタップします。
- 10  [Bluetooth設定]をタップします。
- 11  [Bluetooth]をタップしてオンにします。
- 12  デバイスの検索が始まり、使用可能なデバイスが表示されます。
- 13  検索された[MY-CAR]をタップします。
 ※検索後[MY-CAR]が表示されず、以下のようなデバイス名"00.11.AA.BB"が表示されることがあります。その場合、パスワード入力手順まで行くと[MY-CAR]が表示されます。または再検索を行うと[MY-CAR]が表示される場合があります。
 ※検索後"PINまたはパスワードが正しくないため、MY-CARをペアに設定できませんでした。"と表示される時は[OK]をタップすればパスワード入力画面になります。
- 14  ⑦で表示されたパスワード<1,2,3,4>を入力し[決定]、[OK]をタップします。
- 15  つづいて[MY-CAR]をタップします。

No.2へ つづく

B. 携帯端末の登録 つづき ※携帯端末画面、ボタン形状は実際と異なる場合があります。



C. 電話帳転送設定 エンジン始動前にBluetoothを「オン」にしておくとナビと携帯端末がすぐにBluetoothでつながります。(BluetoothのOnの方法は"E"をご覧ください。) ※ナビVerにより、電話帳読み出しが可能です。



C. 電話帳転送設定のつづき

※携帯端末画面、ボタン形状は実際と異なる場合があります。

1件転送の場合

8

ホーム画面上で、
[電話/電話帳]を
タップします。

9

[電話帳]を
タップします。

10

連絡先一覧から
送信したい連絡先
をタップします。

11

[メニュー]をタップ
します。

12

[共有する]を
タップします。

全件転送の場合

8

ホーム画面上で、
[電話/電話帳]を
タップします。

9

[電話帳]を
タップします。

10

連絡先一覧を表示
し、[メニュー]を
タップします。

11

[共有する]をタップ
します。

12

[Bluetooth]を
タップします。

1件転送の場合

13

[Bluetooth]を
タップします。

14

[MY-CAR]を
タップします。

15

アドレス帳が送信され、「MY-CAR」にファイルを送信中が表示されますので[OK]をタップします。

16

電話帳の転送が終了すると、これで登録完了です。

電話帳転送
設定完了

全件転送の場合

13

[MY-CAR]を
タップします。

14

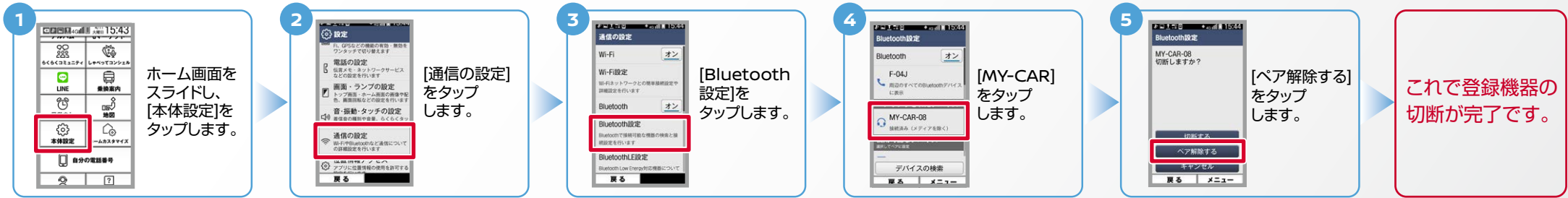
アドレス帳が送信
されます。
※メモリ件数によってナビ側に
ダウンロード完了画面が出る
までに時間がかかります。

15

電話帳の転送が終了すると、
これで登録完了です。

電話帳転送設定完了

D. 接続機器の切断方法 ※この手順は初期設定時には必要ありません。 ※携帯端末画面、ボタン形状は実際と異なる場合があります。



E. BluetoothのOn/Offの方法 エンジン始動前にBluetoothを「オン」にしておくとナビと携帯端末がすぐにBluetoothでつながります。 ※この手順は初期設定時には必要ありません。



こんなとき、どうするの？

- **クルマが替わったら？**
「Bluetooth携帯端末とナビゲーションの初期設定手順」をもう一度行います。
- **Bluetooth携帯端末が替わったら？**
「Bluetooth携帯端末とナビゲーションの初期設定手順」をもう一度行います。
- **携帯端末の登録ができなかったら？**
Bluetoothが「オン」になっていると、携帯端末の登録ができません。Bluetoothボタンを押して「オフ」にしてから登録を始めてください。(Bluetoothのオン・オフの方法はE.BlueoothのOn/Offの方法をご覧ください。)
- **オペレータと話ができるがダウンロードできなかったら？**
この機種はハンズフリー通話のみご利用になれます。NissanConnectによるデータのダウンロードには対応していません。

※Bluetoothの設定方法、登録手順についての問い合わせ先:NissanConnectお客さまセンター 0120-981-523 9:00~17:00 (年末年始を除く) 携帯端末、PHSからご利用いただけます。