



タイトル情報サーチ

取扱説明書

Version 2.00

目次

はじめに

- タイトル情報サーチの概要
- インストール
- 必要なもの
- ソフトウェアの動作条件
- 注意事項

タイトル情報サーチの使い方

- 音楽 CD のタイトル情報取得の手順
 - コンパクトフラッシュへの記録
 - コンパクトフラッシュの接続
 - Gracenote データベースへのアクセス
 - コンパクトフラッシュへの保存
 - カーウイングスナビへの取り込み
- インターネットへの接続方法の設定

タイトル情報サーチの概要

新しい音楽 CD などを Music Box に録音してもタイトル情報が表示されない場合などに、インターネットのデータベースから情報を取得して、Music Box で表示出来るようにするソフトウェアです。このソフトウェアは、Music Box 機能がついたカーウイングスナビゲーションをご使用のお客様のみご利用いただけます。

※ 本ソフトウェアにより取得できる情報は音楽 CD のタイトル情報です。音楽データは音楽 CD より Music Box に録音してください。

必要なもの

“タイトル情報サーチ”を使って音楽 CD のタイトル情報を取得するためには以下のものがが必要です。

- Music Box 機能がついたカーウイングスナビゲーション及び 2008 年 5 月以降に発売された日産オリジナルナビゲーション(ディーラーオプション) HC シリーズ
- インターネットに接続が可能なパソコン

■カーウイングスナビゲーションシステム(HDD 方式)

- コンパクトフラッシュ(空き容量が 2MB 以上のもの)
- コンパクトフラッシュをパソコンに接続するためのアダプタ(必要に応じてご用意ください)

| | |
|----------|-------------|
| ファイルシステム | FAT12/16/32 |
| 最大メモリサイズ | 4GB |
| セクタサイズ | 512byte |
| 最低空き容量 | 2MB 以上 |
| パーティション | 単一パーティション |

■カーウイングスナビゲーションシステム(地デジ内蔵・HDD 方式)及び 2008 年以降に発売された日産オリジナルナビゲーション(ディーラーオプション) HC シリーズ

- USB メモリ(空き容量が 2MB 以上のもの)

| | |
|----------|------------------|
| USB メモリ | High Speed 対応メモリ |
| ファイルシステム | FAT16/32 |
| 最大メモリサイズ | 64GB |
| セクタサイズ | 512byte |
| クラスタサイズ | 1kbyte~32kbyte |
| 低空き容量 | 2MB 以上 |
| パーティション | 単一パーティション |

インストール

ダウンロードした“TitleInfoSearch.exe”を適当な場所に保存してください。また、アンインストールする場合は“TitleInfoSearch.exe”を削除してください。

ソフトウェアの動作条件

- OS
 - Windows 98SE、Windows Me、Windows 2000、Windows XP Home/Professional
- CPU
 - Intel MMX Pentium 266MHz 以上 (Pentium II 300 MHz 以上を推奨)
- メモリ
 - 64MB 以上 (128MB 以上を推奨)
- インターネット接続環境
 - 64Kbps 以上を推奨
- ディスプレイ/ビデオボード
 - 解像度 800×600 ピクセル以上を推奨
 - 表示色 65000 色以上を推奨
- HDD
 - 空き容量 100MB 以上を推奨

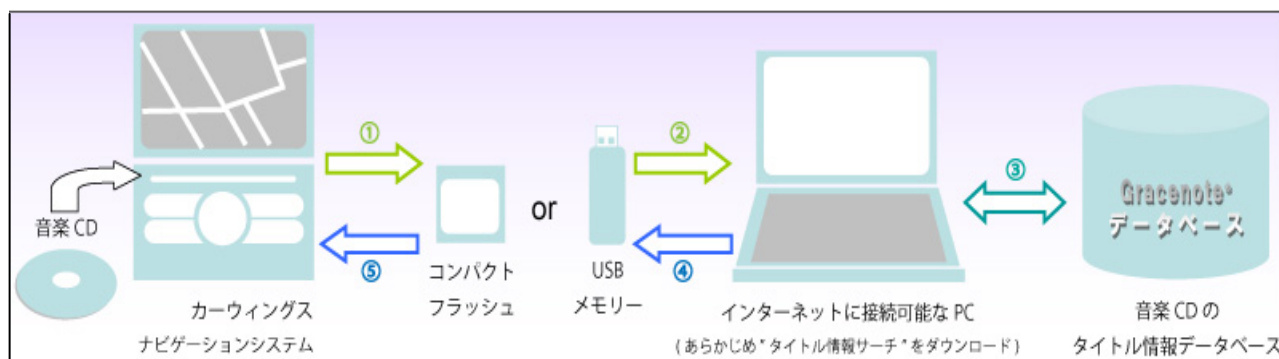
注意事項

- Windows の正式名称は Microsoft Windows Operating System です。
- Microsoft、Windows は、米国 Microsoft Corporation の米国およびその他の国における登録商標または商標です。
- Intel、MMX、Pentium は、米国 Intel Corporation の米国およびその他の国における登録商標または商標です。
- コンパクトフラッシュは SanDisk 社の商標です。
- Gracenote®は、Gracenote 社の登録商標です。Gracenote ロゴおよびロゴ標記 および“Powered by Gracenote”ロゴは Gracenote 社の商標です。
- 音楽認識技術及び関連情報は Gracenote®社によって提供されています。
- Gracenote データベースはメンテナンスなどの理由により、予告なく停止する可能性があります。
- “タイトル情報サーチ”により、必ずしも音楽 CD のタイトル情報が取得できるとは限りません。また、Gracenote データベースは、そのデータの信頼性を 100%保証するものではありません。



音楽 CD のタイトル情報取得の手順

下の図のような手順で、音楽 CD のタイトル情報を取得します。



① コンパクトフラッシュ(P. 4) / USBメモリへの記録(P. 6)

タイトル情報が表示されないアルバムの情報を、カーウイングスナビからコンパクトフラッシュ及びUSBメモリに記録します。

② コンパクトフラッシュ(P. 5) / USBメモリの接続(P. 8)

コンパクトフラッシュ及びUSBメモリをパソコンに接続します。

③ Gracenote データベースへのアクセス(P. 9)

あらかじめパソコンにダウンロードしておいた“タイトル情報サーチ”を使って、インターネット上の Gracenote データベースにアクセスしてアルバムのタイトル情報を取得します。

④ コンパクトフラッシュ/ USBメモリへの保存(P. 11)

取得したタイトル情報をコンパクトフラッシュ及びUSBメモリに保存します。

⑤ カーウイングスナビへの取り込みコンパクトフラッシュ(P. 12)/ カーウイングスナビへの取り込みUSBメモリ(P. 14)

取得したタイトル情報をカーウイングスナビに取り込みます。

■カーウイングスナビゲーションシステム(HDD 方式)

① コンパクトフラッシュへの記録

タイトルが表示されないアルバムの情報を、カーウイングスナビゲーションシステム(HDD 方式)からコンパクトフラッシュに記録します。

1 コンパクトフラッシュをカーウイングスナビに挿入します。

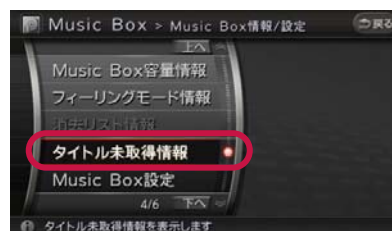
2 Music Box の画面で **メニュー** を
選択します。



3 **Music Box 情報/設定** を選択します。

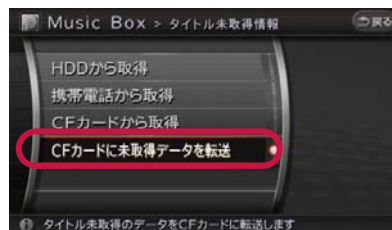


4 **タイトル未取得情報** を選択します。



5 CFカードに未取得データを転送 **を選択します。**

Music Box に録音済みのアルバムのうち、
タイトルが表示されない全てのアルバム情報が
コンパクトフラッシュに記録されます。



② コンパクトフラッシュの接続

アルバム情報を記録したコンパクトフラッシュを、お持ちのパソコンに接続してください。必要に応じてアダプタなどをご使用の上、接続してください。

注意



コンパクトフラッシュのルートフォルダに“export.dat”というファイルが自動的に作成されています。このファイルのリネームや削除、他のフォルダへの移動はしないでください。

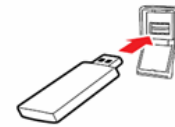
■カーウイングスナビゲーションシステム(地デジ内蔵・HDD 方式) 日産オリジナルナビゲーション(ディーラーオプション)HC シリーズ

※お使いのナビゲーションのタイプにより、画面のデザインと色が異なります。

① USB メモリへの記録

タイトルが表示されないアルバムの情報を、カーウイングスナビゲーションシステム(地デジ内蔵・HDD 方式)及び日産オリジナルナビゲーション(ディーラーオプション)HC シリーズから USB メモリに記録します。

1 USB メモリを「USB メモリ挿入口」に挿入します。

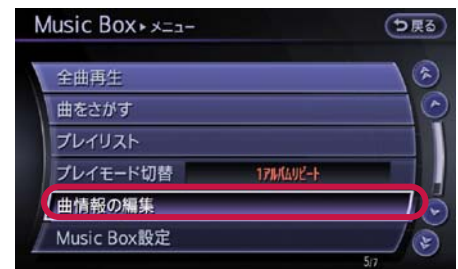


※USB メモリの挿入口は車種により異なります。「取扱説明書」よりご確認ください。

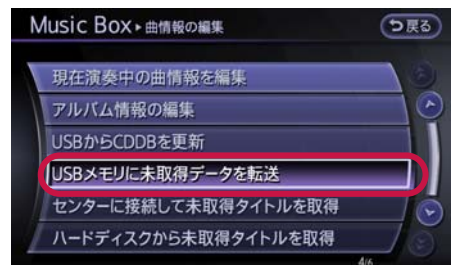
2 Music Box の画面で **メニュー** を
選択します。



3 **曲情報の編集** を選択します。



4 **USBメモリに未取得データを転送** を選択します。



5 タイトル情報のないアルバムを選択します。



6 USBへ転送を選択します。



7 USBメモリに転送が開始されます。
※転送中は、USBメモリを絶対に抜かないでください。



8 保存が終了しました。



② USB メモリの接続

アルバム情報を記録した USB メモリを、お持ちのパソコンに接続してください。

注意



USB メモリののルートフォルダに“export.dat”というファイルが自動的に作成されています。このファイルのリネームや削除、他のフォルダへの移動はしないでください。

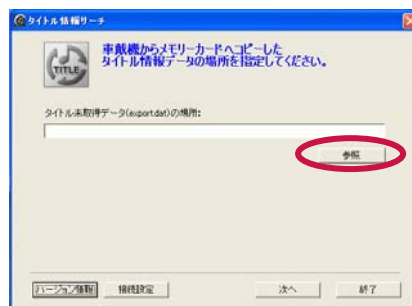
③ Gracenote データベースへのアクセス

あらかじめパソコンにダウンロードしておいた“タイトル情報サーチ”を使って、インターネット上の Gracenote データベースにアクセスしてアルバムタイトル情報を取得します。

1 “タイトル情報サーチ”を起動します。



2 参照 をクリックします。

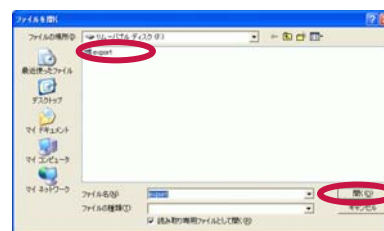


3 コンパクトフラッシュ及び USB メモリ内の“export.dat”を選択し

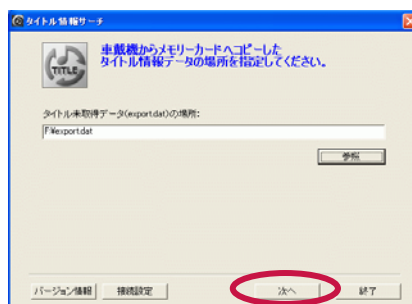
開く をクリックします。

“export.dat”はコンパクトフラッシュ及び USB メモリのルートフォルダに記録されています。

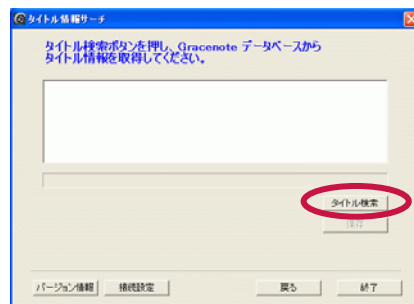
また、“export.dat”は“export”と表示されている場合があります。



4 次へ をクリックします。

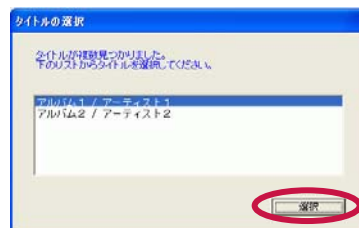


5 タイトル検索 をクリックします。



知識

1つのアルバムに対して、タイトル情報が複数見つかる場合があります。その場合は適当な1つを選択して **選択** をクリックします。



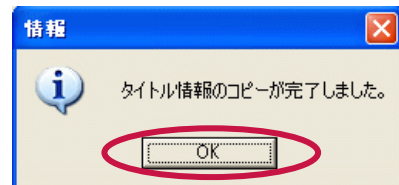
④ コンパクトフラッシュ及び USB メモリへの保存

取得したタイトル情報をコンパクトフラッシュ及び USB メモリに保存します。

1 **保存** をクリックします。



2 **OK** をクリックします。



3 **終了** をクリックします。

終了後、コンパクトフラッシュ及び USB メモリを取り出してください。



注意
コンパクトフラッシュ及び USB メモリのルートフォルダに“import.dat”というファイルが自動的に作成されます。このファイルのリネームや削除、他のフォルダへの移動はしないでください。

注意
コンパクトフラッシュ及び USB メモリをパソコンから取り出す際は、お使いのパソコンの所定の方法に従って取り出してください。

■カーウイングスナビゲーションシステム(HDD 方式)

⑤ カーウイングスナビへの取り込み

取得したタイトル情報をカーウイングスナビに取り込みます。

1 コンパクトフラッシュをカーウイングスナビに挿入します。

2 Music Box の画面で **メニュー** を
選択します。



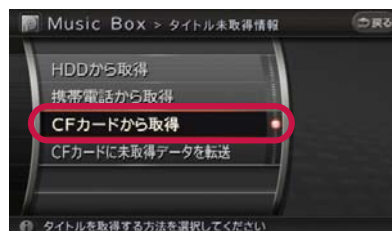
3 **Music Box 情報/設定** を選択します。



4 **タイトル未取得情報** を選択します。

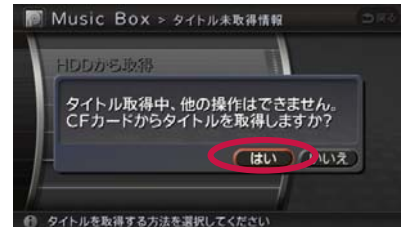


5 **CF カードから取得** を選択します。



6 確認画面が表示されるので、良ければ **はい** を選択します。

取得したタイトル情報の全てが一度に、
カーウイングスナビに取り込まれます。



■カーウイングスナビゲーションシステム(地デジ内蔵・HDD方式) 日産オリジナルナビゲーション(ディーラーオプション)HCシリーズ

※お使いのナビゲーションのタイプにより、画面のデザインと色が異なります。

⑤ カーウイングスナビへの取り込み

取得したタイトル情報をカーウイングスナビに取り込みます。

1 USBメモリを「USBメモリ挿入口」に挿入します。



※USBメモリの挿入口は車種により異なります。「ナビゲーションシステム 取扱説明書」よりご確認ください。

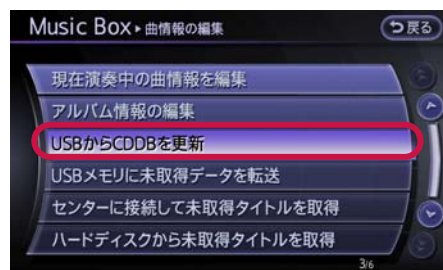
2 Music Box の画面で **メニュー** を 選択します。



3 **曲情報の編集** を選択します。



4 **USBからCDDDBを更新** を選択します。



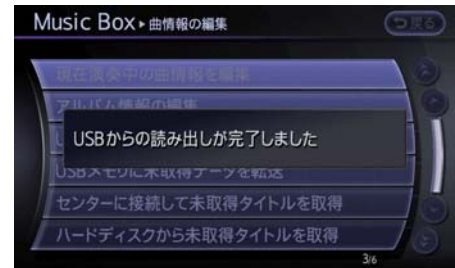
5 USBメモリからタイトル情報の読み出しを 開始します。

※転送中は、USBメモリを絶対に抜かないでください。



6 読み出し完了です。

取得したタイトル情報が、カーウイングスナビに取り込まれます。

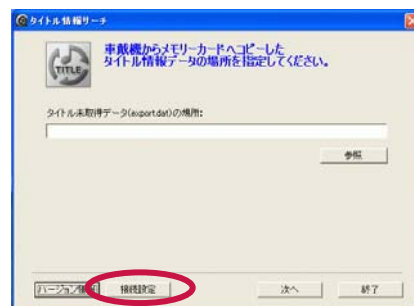


インターネットへの接続方法の設定

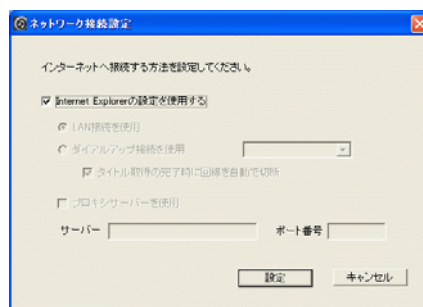
インターネットへ接続する方法について設定を行うことができます。

1 “タイトル情報”サーチの画面で

接続設定 をクリックします。



2 設定を行います。



- **Internet Explorerの設定を使用する**
Internet Explorer で設定されている内容と同じ設定を使用する場合は、チェックをつけてください。
- **LAN接続を使用**
LAN でインターネットに接続する場合に選択します。
- **ダイヤルアップ接続を使用**
ダイヤルアップでインターネットに接続する場合に選択します。選択後、使用するダイヤルアップの接続先を指定してください。
 - **タイトル取得の完了時に回線を自動で切断**
タイトルの取得が完了すると、自動的にダイヤルアップを終了します。
- **プロキシサーバーを使用**
プロキシサーバーを使用する場合はチェックをつけ、プロキシサーバーのアドレスとポート番号を入力してください。

3 **設定** をクリックします。

設定内容が保存され、ウインドウが閉じます。

